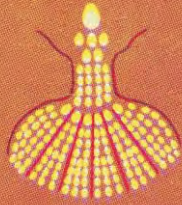


પરમેશ્વર કેવા હશે ને ક્યાં રહેતા હશે ?

બ્રહ્મલોક પરલોક



શંકર પુરી

વિષ્ણુ પુરી

બ્રહ્મા પુરી



સપ્તમ લોક



માકાર મનુષ્ય લોક



પ્રજાપિતા બ્રહ્માકુમારી ઈશ્વરીય વિશ્વ-વિદ્યાલય

परमेश्वर केवा हशे ने क्यां रहेता हशे ?

प्रकाशक :

प्रज्ञापिता ब्रह्माकुमारी ईश्वरीय विश्व विद्यालय
पांडव लवन, भाउन्ट आबु (राजस्थान)

પરમપિતા પરમાત્માનું સ્વરૂપ કેવું છે? અને તેઓ ક્યાં છે?

ઘણી વ્યક્તિઓ માને છે કે પરમાત્મા સર્વવ્યાપી છે, પરંતુ આ વાત સાંભળીને અન્ય લોકો પ્રશ્ન પૂછે છે કે- ‘જો પરમાત્મા સર્વવ્યાપક હોય, સર્વશક્તિવાન હોય, આપણા સૌના પરમપિતા અને શાંતિના સાગર પણ છે તો સંસારમાં સુખ અને શાંતિ કેમ નથી?’

કેટલાક લોકો કહે છે કે પરમાત્મા આપણાથી અલગ નથી પણ આત્મા પોતે જ પરમાત્મા છે. પરંતુ પ્રશ્ન ઊઠે છે કે જો આત્મા પોતે જ પરમાત્મા હોય તો ભક્તિ, આરાધના, પ્રાર્થના, યોગ, યજ્ઞ વગેરે કરવાનો શો અર્થ છે? જો આત્મા પોતે જ પરમાત્મા છે તો પછી પરમાત્મા નામની કોઈ અલગ સત્તા જ ન રહે, કેવળ આત્મા જ એક માત્ર સત્તા રહે. અને તો પછી સંસારને સુધારનાર તથા મનુષ્યને મુક્તિ અને જીવન મુક્તિનો રાહ બતાવનાર કોઈ જ ન રહે. ગંભીરતાથી વિચારનારને આ મત પણ વિવેકપૂર્ણ નથી લાગતો અને મૂંઝવણમાં પડી જાય છે કે આખરે પરમાત્મા કોણ છે? ક્યાં રહે છે? અને આપણે કોની સાથે યોગ લગાવવો? યા કોની સાધના કરવી?

કેટલાક લોકો એવા પણ છે જે પરમાત્માને આત્માથી અલગ માને છે. પણ તેઓ પરમાત્માનો કોઈ એક ચોક્કસ શારીરિક આકાર માને છે અને બીજા કેટલાક કહે છે કે શરીરધારી તો પરમાત્મા હોઈ જ ન શકે, કારણ તો પછી તેઓ અનાદિ, અવિનાશી અને સર્વના રચયિતા શી રીતે હોઈ શકે?

વાસ્તવમાં પરમાત્માનું રૂપ કેવું છે? અને તેઓ રહે છે ક્યાં? આ વિશે સ્વયં પરમાત્મા જ સત્ય પરિચય આપી શકે. તેઓ દ્વારા મળેલ જ્ઞાન, યોગ અને દિવ્ય સાક્ષાત્કારોના આધાર પર આ પુસ્તકમાં સ્પષ્ટ કરવામાં આવ્યું છે કે પરમાત્માનું રૂપ કેવું છે અને તેઓ ક્યાં રહે છે? ત્યાર બાદ ઈશ્વરાનુભૂતિ માટે પ્રજાપિતા બ્રહ્માકુમારી ઈશ્વરીય વિશ્વ વિદ્યાલયના વિશ્વવ્યાપી ૩૦૦૦ સેવાકેન્દ્રોમાંથી કોઈ પણ એક સેવાકેન્દ્ર પર પધારી સહજ રાજયોગ શીખવો પડે.

— સંપાદક

અનુક્રમણિકા

ક્રમ	વિષય	પાન નં.
૧.	પરમપિતા પરમાત્માનું રૂપ કેવું છે અને તેઓ ક્યાં રહે છે ?	૫
૨.	શું પરમાત્મા ઘટ-ઘટમાં વ્યાપક છે ?	૫
૩.	લોખંડમાં અગ્નિનું દૃષ્ટાંત	૫
૪.	દૂધમાં ખાંડના દૃષ્ટાંત પર વિચાર	૬
૫.	કૂલમાં સુગંધના દૃષ્ટાંત પર વિચાર	૭
૬.	જો પરમાત્મા સર્વવ્યાપી હોત તો શું આત્મા પત્તિત હોઈ શકે ?	૯
૭.	મનમાં શુભ સંકલ્પોની ઉત્પત્તિને કારણે પરમાત્માને સર્વવ્યાપી માનવા યોગ્ય છે ?	૧૧
૮.	અશાંતિ હોવા છતાં શાંતિ સ્વરૂપ પરમાત્માને સર્વમાં વ્યાપક માનવા યોગ્ય છે ?	૧૩
૯.	પરમાત્મા વ્યાપક હોવા છતાં દેખાય નહિ તે શક્ય છે ? આત્મા પર આચરણનું દૃષ્ટાંત	૧૪
૧૦.	ચુમ્બક અને સોયના દૃષ્ટાંત પર વિચાર	૧૯
૧૧.	માળા અને મણકાના દૃષ્ટાંત પર વિચાર	૧૯
૧૨.	“યથા પિન્ડે તથા બ્રહ્માંડે” નું દૃષ્ટાંત	૨૦
૧૩.	સર્વવ્યાપક માનવાની હઠનું કારણ	૨૧
૧૪.	શું પરમાત્માનું કોઈ રૂપ છે ?	૨૪
૧૫.	શું પરમાત્મા આટલા સૂક્ષ્મ હોઈ શકે ?	૨૯
૧૬.	પરમાત્મા સર્વશક્તિમાન કેવી રીતે છે ?	૩૦
૧૭.	સાગર અને પરપોટાના દૃષ્ટાંત પર વિચાર	૩૧
૧૮.	પરમાત્મા સર્વવ્યાપક નહિ તો જ્ઞાન સાગર કેવી રીતે છે ?	૩૨

૧૯.	પરમાત્મા સર્વવ્યાપી નહિ, સર્વ શક્તિમાન કેવી રીતે ?	૩૬
૨૦.	પરમાત્માનું આટલું નાનું રૂપ!	૩૮
૨૧.	શાસ્ત્રો શું કહે છે ?	૩૯
૨૨.	ગીતામાં શું લખ્યું છે ?	૩૯
૨૩.	પરમાત્મા સર્વત્ર નથી પણ સર્વત્ર સાક્ષાત્કાર કરાવી શકે છે.	૪૧
૨૪.	શું આત્મા એ જ પરમાત્મા છે ?	૫૨
૨૫.	પરમાત્મા અને યોગ વિષે સ્પષ્ટીકરણ	૬૬
૨૬.	અન્ય ધર્મોમાં પરમાત્માના રૂપનાં યાદગાર ચિહ્ન	૭૦
૨૭.	પરમાત્મા ક્યાં છે ?	૭૩
૨૮.	પરમપિતા પરમાત્મા સાથે યોગ-યુક્ત થવાની રીત. ૭૬	

વાસ્તવમાં પરમપિતા પરમાત્મા સાથે મિલનનો આનંદ માણવો કે ઈશ્વરાનુભૂતિ કરવી એ પ્રત્યેક મનુષ્યાત્માનો અધિકાર છે, કારણ કે પરમાત્મા સર્વ આત્માઓના પરમપિતા છે. તેઓ પાસેથી સંપૂર્ણ પવિત્રતા, સુખ અને શાંતિની પ્રાપ્તિ પણ આપણો સૌનો ઈશ્વરીય જન્મસિદ્ધ અધિકાર છે. પરંતુ આજે મનુષ્યાત્માઓ આત્મિક સુખથી, ઈશ્વરાનુભૂતિ તથા ઈશ્વરીય વારસાથી વંચિત છે કારણ કે તેઓ પરમાત્માથી વિમુખ, વિપરીત અથવા મિથ્યા જ્ઞાનાભિમાની બની ગયા છે. માટે આ પુસ્તકમાં પરમાત્માનો યથાર્થ સત્ય પરિચય આપેલો છે.

મુદ્રક

ઓમશાંતિ પ્રેસ,

જ્ઞાનામૃત ભવન, શાંતિવન, તળેટી,
પો.ઓ. મુદરલા, આબુરોડ - ૩૦૭૦૨૬
(રાજસ્થાન)

શું આત્માઓમાં પરમાત્મા છે? શું પરમાત્મા ઘટ-ઘટ વાસી કે સર્વવ્યાપક છે?

જિજ્ઞાસુ: (૧) જેમ અગ્નિ લોખંડ કરતાં વધુ સૂક્ષ્મ હોવાને કારણે લોખંડમાં વ્યાપી શકે છે અને વ્યાપે છે, તેમ શાન્તિના સાગર, આનંદના સાગર, પરમપવિત્ર, ચૈતન્યરૂપ પરમાત્મા પણ અતિ સૂક્ષ્મ હોવાને કારણે દરેક આત્મામાં વ્યાપી શકે છે. તેઓ સર્વવ્યાપક પણ છે. આપ લોખંડના એક ગોળાને તપાવીને થોડા વખત બાદ કોઈ પણ તરફથી અડકશો તો દરેક જગ્યાએથી અગ્નિની વ્યાપકતાનો અનુભવ થશે અને જો તે ગરમ થઈ લાલચોળ બની ગયો હોય તો તો આપ તરત જ જાણી શકશો કે તેમાં અગ્નિ વ્યાપક છે.

બ્રહ્માકુમારી: લોખંડના ગોળામાં ગરમી અર્થાત્ અર્થાત્ અગ્નિના ગુણનો અનુભવ કરવાથી કે અગ્નિની લાલાશને જોઈને જ તમે નક્કન કર્યું ને કે લોખંડમાં અગ્નિ વ્યાપક છે? જો લોખંડમાં ગરમી કે દઝાડવાનો ગુણ ન હોય કે લાલાશ ન હોય તો તમે કહેશોને કે અગ્નિ વ્યાપક નથી, તેવી જ રીતે જો ચૈતન્યસ્વરૂપ શાન્તિ સ્વરૂપ, આનંદ સ્વરૂપ, પરમપવિત્ર પરમાત્માની ચેતનતા, શાન્તિ, આનંદ, પ્રેમ, પવિત્રતા આદિ ગુણ વ્યક્તિમાં ન હોય તો પરમાત્માને સર્વવ્યાપક કહેવા તે નિરાધાર અને અસત્ય જ બની જાય ને?

આરે તરફ દૃષ્ટિ કરવાથી આપ સ્પષ્ટ જોઈ શકશો કે જનમનમાં શાન્તિ, આનંદ, પ્રેમ, પવિત્રતા આદિ ઈશ્વરીય ગુણ નથી. આથી ઊલટું લોકોના મનમાં અશાન્તિ, દુઃખ, સંઘર્ષ, વેર-વિરોધ, ઈર્ષા, દ્વેષ,

વિકૃતિઓ અને અપવિત્રતા વગેરે જ દેખાય છે, એટલે જ તો લોકો મંદિરો, ગુરુદ્વારા, મસ્જિદો, દેવળોમાં જાય છે, અનેક પ્રયત્નો કરે છે, પરમાત્માને પ્રાર્થના કરે છે કે, 'હે પ્રભુ, જીવનમાં શાન્તિ, આનંદ અને પવિત્રતા આપો,' જેનાથી સ્પષ્ટ થાય છે કે પરમાત્મા સર્વવ્યાપી નથી. ઉપરના લોખંડ અને અગ્નિના દાખલાથી તો એવો અર્થ નીકળે કે જો લોખંડમાં ગરમી ન હોય તો લોખંડમાં અગ્નિનું ન હોવું સિદ્ધ થાય છે. તેવી જ રીતે સર્વમાં શાન્તિ, આનંદ વગેરે ઈશ્વરીય ગુણો ન હોવાથી સર્વમાં પરમાત્માનું ન હોવું જ સિદ્ધ થાય છે, ખરું ને ?

કોઈ શરીર દ્વારા ચેતનતા, અનુભવ, સ્મૃતિ, ઈચ્છા વગેરે વ્યક્ત થાય ત્યારે જ તો માનીએ છીએ કે શરીરમાં આત્મા છે. (જો કે તે પણ શરીરમાં વ્યાપક નથી પણ બિન્દુ રૂપ છે) આમ, જો સર્વમાં સત્, ચિત્, આનંદ અને પ્રેમસ્વરૂપ પરમાત્મા વ્યાપક હોય તો આત્મા શરીરમાંથી ચાલ્યો જાય ત્યારે ચેતનતા શા માટે દેખાતી નથી ? અને બધા દેહધારીઓમાં શાન્તિ, પ્રેમ વગેરે ગુણો કેમ નથી ? તો સ્પષ્ટ છે કે પરમાત્મા સર્વવ્યાપી નથી.

શું પરમાત્મા દૂધમાં ખાંડની જેમ અદૃશ્ય અને સર્વવ્યાપક છે ?

જિજ્ઞાસુ: (૨) પરમાત્મા છે તો સર્વવ્યાપક જ, પરંતુ જેમ દૂધમાં ઓગળેલી ખાંડ તેમાં સર્વવ્યાપક હોવા છતાં દેખાતી નથી અથવા જેમ કૂલમાં સુગંદ હોવા છતાં અદૃશ્ય છે. તેવી જ રીતે પરમાત્મા પણ દેખાતા નથી કારણ તેમનું કોઈ રૂપ નથી, પણ તેઓ સર્વવ્યાપક અને અરૂપ છે.

બ્રહ્માકુમારી: કૂલમાં જે સુગંધી છે તેની

વ્યાપકતાનો અનુભવ થાય છે. દૂધમાં ખાંડની વ્યાપકતાનો અનુભવ મીઠાશના રૂપમાં થાય છે. જો દૂધમાં મીઠાશ ન હોય તો તેમાં ખાંડની વ્યાપકતા માની શકાય નહિ. તેવી જ રીતે દરેકમાં પરમાત્માના શાન્તિ, આનંદ, પ્રેમ વગેરે ગુણ નથી, માટે પરમાત્માને સર્વવ્યાપક માની શકાય નહિ.

સુગન્ધનું રૂપ ભલે નથી, પરંતુ ફૂલ રૂપી 'ગુણી' નું તો રૂપ છે ને ? તેવી જ રીતે મીઠાશનું રૂપ નથી પણ ખાંડ કે દૂધનું રૂપ તો છે જ. તેથી સિદ્ધ થાય છે કે ગુણનું રૂપ ભલે ન હોય, ગુણીનું રૂપ તો હોય જ છે, તેવી જ રીતે- ચેતનતા, શાન્તિ, આનંદ, પ્રેમ, પવિત્રતા વગેરે ગુણોનું કોઈ રૂપ નથી. પરંતુ પરમાત્મા કે જેમના આ બધા ગુણો છે તેનું રૂપ જરૂર છે. હા, એ રૂપ પ્રકાશ સ્વરૂપ, અવ્યક્ત અને દિવ્ય છે. તેઓને આ ચર્મચક્ષુ દ્વારા જોઈ શકાય નહિ. આ એક અલગ વિષય છે. ઉપરના દાખલાથી તો સાબિત થાય છે કે પરમાત્મા સર્વવ્યાપી નથી પરંતુ તેઓનું એક અપરિવર્તનશીલ, અવિનાશી, દિવ્ય અને પ્રકાશમય રૂપ છે.

શું પરમાત્મા ફૂલની સુગન્ધની જેમ અરૂપ છે ?

જિજ્ઞાસુ : (૩) જો કોઈ મનુષ્યની સૂંઘવાની શક્તિ બરાબર કામ ન કરતી હોય તો તેને ફૂલમાં વ્યાપેલ સુગંધનો અનુભવ થતો નથી. તેવી જ રીતે કોઈનું મોં કડવું હોય તો તેને દૂધની મીઠાશનો અનુભવ નથી થતો, પરંતુ ઘણીવાર દૂધ કડવું લાગે છે. તેથી ફૂલની સુગંધનો અનુભવ ન થવો તેનાથી ફૂલમાં સુગંધ નથી કે દૂધમાં મીઠાશ નથી તેવું સિદ્ધ ન થાય. શક્ય છે કે મનુષ્યની પોતાની સૂંઘવાની યા સ્વાદની શક્તિ યા ઈન્દ્રિય કામ

ન કરતી હોય. તેવી જ રીતે પરમાત્માના શાંતિ, આનંદ, પ્રેમ વગેરે ગુણોનો સર્વત્ર અનુભવ ન થાય તો તેનો અર્થ એ નથી કે પરમાત્મા સર્વવ્યાપક નથી, પણ આને મનુષ્યમાં જે કામ, ક્રોધાદિ વિકારો છે તેને કારણે જ તેને સર્વત્ર શાન્તિ અને આનંદનો અનુભવ થતો નથી. બાકી પરમાત્મા તો સર્વત્ર છે જ.

બ્રહ્માકુમારી: મનુષ્યમાં સૂંઘવાની કે સ્વાદની શક્તિ કે ઈન્દ્રિય ત્યારે બરાબર કામ નથી કરતી જ્યારે તેને કોઈ શારીરિક રોગ થયો હોય. મનુષ્યને શારીરિક રોગ ત્યારે થાય છે જ્યારે તે અજ્ઞાનને વશીભૂત, બરાબર ખબર ન હોવાને કારણે કે કામ, ક્રોધ, લોભ વગેરે માનસિક વિકારોને કારણે કે બુદ્ધિની ભ્રષ્ટતાને કારણે કોઈ નિયમવિરહ, અયોગ્ય કે અપવિત્ર કર્મ કે પાપ કરતો હોય છે. મનુષ્યના કામ, ક્રોધ વગેરે માનસિક વિકારો પણ અજ્ઞાનતાને લીધે આત્મિક શક્તિની ખામીને કારણે યા તો યોગસ્થિત શક્તિમાન કે જ્ઞાનમાન આત્માનું માર્ગદર્શન પ્રાપ્ત ન થવાને કારણે જ થાય છે. તો પછી પ્રશ્ન થાય છે કે જો સર્વમાં જ્ઞાનના સાગર, શાન્તિના સાગર, પરમપવિત્ર, યોગેશ્વર, સર્વશક્તિમાન પરમાત્મા વ્યાપક છે જ. તો પછી મનુષ્યની બુદ્ધિ ભ્રષ્ટ થઈ જ શા માટે? તેના મનમાં વિકાર ઉત્પન્ન શા માટે થયા? તેને પોતાની સત્તા દ્વારા રોક્યા કેમ નહીં? કે તેનું યોગ્ય માર્ગદર્શન કેમ ન મળ્યું? જો પતિત પાવન, પરમપવિત્ર, સર્વશક્તિમાન, યોગેશ્વર, દિવ્યબુદ્ધિના દાતા પરમાત્મા સર્વવ્યાપક હોય તો કોઈની બુદ્ધિ ભ્રષ્ટ થવી જ ન જોઈએ. કોઈનામાં આત્મિક શક્તિની ખામીનો અનુભવ જ ન થવો જોઈએ

અને મનુષ્યમાં અપવિત્રતા આવવી જ ન જોઈએ. તેણે માર્ગભ્રષ્ટ કે કર્મભ્રષ્ટ થવું જ ન જોઈએ અને તેની સૂંઘવાની કે સ્વાદ યા અન્ય કોઈપણ શક્તિમાં ત્રુટિ આવવી જ ન જોઈએ.

બ્રહ્મલોકમાંથી પવિત્ર સ્થિતિમાં આવ્યા બાદ આ લોક (દુનિયા) માં ધીરે ધીરે આત્મામાં અપવિત્રતા કે વિકારો વગેરેની પ્રવેશતા જ સિદ્ધ કરે છે કે મુક્તિ અને જીવનમુક્તિના માર્ગ પ્રદર્શક, પતિત-પાવન, સદ્ગતિદાતા, પરમાત્મા તેમાં વ્યાપક ન હતા અને નથી, નહિ તો આત્મામાં વિકારો કે શારીરિક રોગ પણ ન હોત. એટલે તમારા દષ્ટાંતથી અર્થાત્ લોકોમાં રોગો અને વિકારો હોવાથી તો પરમાત્માનું સર્વવ્યાપક ન હોવું જ સિદ્ધ થાય છે. જો પરમાત્મા સર્વવ્યાપક હોત તો શું આત્મા પતિત બનત ?

જિજ્ઞાસુ: (૪) પરમાત્મા છે તો સર્વવ્યાપક જ છતાં પણ મનુષ્યાત્મા બુદ્ધિભ્રષ્ટ, વિકાર-વશ અને કર્મભ્રષ્ટ બને છે, એનું કારણ એ કે પરમપિતા પરમાત્મા સાક્ષી છે. તેઓ આત્માને કર્મ કરવાની પૂરી સ્વતંત્રતા આપે છે. તેઓ ન્યાયકર્તા રૂપે આત્માને કર્મનું ફળ જ આપે છે.

બ્રહ્માકુમારી: આપણે જોઈએ છીએ કે લૌકિક સંબંધોમાં પણ મનુષ્યના માતા-પિતા, મિત્ર કે હિતેચ્છુ કે માર્ગપ્રદર્શક તેને ખરાબ કર્મો ન કરવાની સલાહ આપે છે અને બની શકે ત્યાં સુધી પોતાના અધિકાર પ્રમાણે ખરાબ કામ કરતાં રોકે પણ છે. તેથી જો પરમપવિત્ર અને યોગેશ્વર પરમાત્મા સર્વવ્યાપક હોત તો તેમના પ્રભાવથી મનુષ્યના મનમાં ખરાબ વિકાર કે કોઈ

માનસિક વિકાર ઉત્પન્ન જ ન થાત, અને જો કોઈ ખરાબ સંકલ્પ ઉત્પન્ન થાય તો પણ પરમાત્મા કે જે પરમપિતા, સાચા માર્ગદર્શક અને પરમમિત્ર છે, તેઓ પોતાના પ્રભાવથી ખરાબ કર્મો કરવાથી અટકાવી શકત, તેઓ સાક્ષી થઈને બેસી ન રહે, કારણ કે તેઓ કેવળ ન્યાયાધીશ જ નહિ પણ આપતા માતા-પિતા, પરમ શિક્ષક અને પરમગુરુ પણ છે. તેઓને તો પરમ કૃપાળુ અને દયાળુ માનવામાં આવ્યા છે.

તેથી પરમાત્માને સર્વવ્યાપક માનવા છતાં મનુષ્યાત્માની બુદ્ધિભ્રષ્ટ, કર્મભ્રષ્ટ અને વિકારવશ બનવાની શક્યતાને એટલા માટે માનવી કે તેઓ સાક્ષી જ બની રહે છે? આ તો પરમાત્માને દયાળુ, કૃપાળુ, હિતેચ્છુ, મિત્ર, માતા-પિતા, માર્ગપ્રદશાત્રક અને પતિત-પાવન ન માનવા બરાબર છે, અને તેઓને પથ્થર જેવા કઠોર સ્વભાવવાળા અને સ્નેહ સંબંધથી રહિત માનવા બરાબર છે. શું પરમાત્મા મનુષ્યોને પાપ કરતાં જોઈને પણ પહેલાં છૂટ આપી પછી શિક્ષા કરવાનું કામ કરે છે? ના, ના આવું કામ તો લૌકિક (શરીરના) માતા-પિતા પણ ન કરે. પરમાત્મા માટે આવું કહેવું એ તો એમના પ્રત્યે મનુષ્યના મનમાં અશ્રદ્ધા, સ્નેહ-હીનતા, ઉપેક્ષા અને ઉદાસીનતા ઉત્પન્ન કરવા બરાબર છે.

મનમાં શુભ સંકલ્પની ઉત્પત્તિને કારણે પરમાત્માને સર્વવ્યાપક માનવા યોગ્ય છે ?

જિજ્ઞાસુ: (૫) કદાચ એવું પણ બની શકે ખરાબ કર્મ કરતાં પહેલાં મનમાં ઘણી વાર જે એ કર્મ ન કરવાનો

વિચાર આવે છે, તે પરમાત્માની પ્રેરણાથી જ આવતો હોય ?

બ્રહ્માકુમારી: અત્યાર સુધી તમે એ તો જવાબ આપ્યો જ નહિ તે જો પરમપવિત્ર પરમાત્મા સર્વવ્યાપક છે, (આપણાં મન, બુદ્ધિમાં પણ) તો પછી ખરાબ વિચાર ઊઠે જ કેમ ? અને, પહેલાં તો આપ કહેતા હતા કે પરમાત્મા સાક્ષી છે, મનુષ્ય સ્વતંત્ર છે, અને હવે કહી છો કે પરમાત્મા ખરાબ કર્મ ન કરવાની પ્રેરણા ઓ છે ? ખરાબ કર્મ ન કરવાના વિચારને આપે પરમાત્માની પ્રેરણા જ કેમ માની લીધી ? ખરાબ કર્મ ન કરવાનો વિચાર મનુષ્યને સ્વતઃ પણ આવી જ શકે ને ? આખરે મનુષ્યાત્મા હંમેશાં અને સતત ખરાબ જ વિચાર તો ન જ કરે ને ? તેનામાં કોઈ સારા સારા સંસ્કાર પણ છે જ ને ? એટલે એમ માનવું કે ખરાબ તો હંમેશાં મનુષ્યાત્મા જ વિચારે છે અને સારા માટે સદા પરમાત્મા જ પ્રેરણા આપે છે. એ તો એવી જ માન્યતા કહેવાય કે આત્મા કદી સારું વિચારી જ ન શકે. ન તે કદી પાવન હોઈ શકે. આ તો ખોટો વિચાર છે. જો આત્મા સ્વયં કદી પણ સારું વિચારતો ન હોત તો, તેના સારા કર્મોનું ફળ અર્થાત્ સુખ તેને કદી પણ ન મળત અને તે હંમેશાં દુઃખી જ રહેત. પરંતુ આપણો સંસારમાં જોઈએ છીએ કે આત્મા દુઃખ પણ ભોગવે છે અને સુખ પણ. તેથી સિદ્ધ છે કે આત્મા સારું પણ વિચારે છે અને સારું કર્મ પણ કરે છે. તે જ પ્રમાણે ખરાબ પણ. તેથી મનુષ્યના મનમાં જે સારું કરવાનો સંકલ્પ ઊઠે છે તેમાં પ્રેરક સદૈવ કોઈ સર્વવ્યાપક પરમાત્માને જ માનવા એ ભૂલ ભરેલું છે.

પરમાત્મા તો સર્વ શક્તિવાન છે. તેની પ્રેરણા અટલ છે. જે સદાય સર્વને માટે રહે છે. જો પરમાત્મા અન્તરઆત્મામાં સ્થિત થઈને પ્રેરણા કરે તો એવું કદી બની જ ન શકે કે મનુષ્યાત્મા તેને ટાળીને ખરાબ કર્મ કરે. તેથી સિદ્ધ છે કે આત્માઓમાં પરમાત્મા વ્યાપક નથી.

બીજી વાત એ પણ વિચારવા જેવી છે કે જો કોઈ આત્મા વિકારી અને ખરાબ સંકલ્પ કરવાવાળો હોય તો, તે પરમાત્માથી પ્રેરિત ન જ થઈ શકે. કારણ કે પરમ પવિત્ર પરમાત્મા પાસેથી પ્રેરણાની પ્રાપ્તિ પણ યોગનિષ્ઠ અને પવિત્ર મનવાળા આત્મા જ કરી શકે. વળી, જે કોઈ આત્મા પૂર્ણ પવિત્ર જ હોય તો તેને પ્રેરણાની આવશ્યકતા જ નથી હોતી. તેથી સ્પષ્ટ છે કે જો કોઈ આત્મા વિકારી હોય અને તેનામાં કોઈ ખરાબ કામ ન કરવાનો સંકલ્પ ઊઠે અને તે ટાળી દે, તો તે સંકલ્પ કોઈ અન્તરઆત્મામાં વ્યાપક પરમાત્માનો ન હોઈ શકે અને જ્યારે કે તમે પોતે જ પહેલાં કહ્યું કે વિકારી હોવાને કારણે આત્મા પરમાત્માની શાંતિ અને આનંદનો અનુભવ નથી કરી શકતો, તો આપે વિચારવું જોઈએ કે વિકારી આત્મા પ્રેરણા પણ કેવી રીતે સમજી અને ઝીલી શકે ? અને તેથી પરમાત્મા સર્વવ્યાપક નથી.

આત્મામાં અશાંતિ જોવા છતાં શાંતિ સ્વરૂપ પરમાત્માને સર્વમાં વ્યાપક માનવા યોગ્ય છે ?

જિજ્ઞાસુ: અચ્છા તો એવું માની લો કે પરમાત્મા છે તો સર્વવ્યાપક જ. પરંતુ આત્માના ઉપર આવરણ આવી ગયું છે, તેથી પરમાત્માના શાંતિ, આનંદ, પ્રેમ, પવિત્રતા વગેરે ગુણો મનુષ્યોમાં દેખાતા નથી.

બ્રહ્માકુમારી: આ પણ બરાબર નથી. આ દૃષ્ટાંત વિશે જાણવું જરૂરી છે કે આવરણ પણ બે પ્રકારનું હોઈ શકે છે. એક 'દ્રવ્ય' અર્થાત્ કોઈ વસ્તુનું આવરણ અને બીજું ગુણનું આવરણ. જેમ કે માની લો કે કોઈ ટેબલ લેમ્પના બલ્બને આપણે કોઈ પારદર્શક કે કાળા કપડાથી ઢાંકી દઈએ કે આપણે આંખોના પોપચાં બંધ કરી દઈએ તો પારદર્શક આવરણ, કાળું કપડું કે આપણા પોપચાંને આપણે એક પ્રકારનું આવરણ જ માનીશું. આ આવરણો કલ્પના છે, પોપચાંરૂપી આવરણને કારણે આંખો જોઈ શકતી નથી, અને શેડને કારણે પ્રકાશ કાં તો બહુ થોડો બહાર નીકળી શકે છે કે બિલકુલ નથી નીકળતો. જો આપણે કોઈ ફાનસ પર ચીમની ગોઠવીએ કે આંખ ઉપર ચશ્માં પહેરીએ તો તેને આવરણ કહેવું ખોટું કહેવાય. કારણ કે ચીમનીમાંથી તો પ્રકાશ નીકળીને બહાર ફેલાઈ જાય છે અને ચશ્માંના માધ્યમથી તો આંખ જોઈ શકે છે. આવરણ તો કોઈ જાડો કામળો કે પોપચાંને જ કહી શકાય. કારણ કે કપડામાંથી પ્રકાશ પસાર નથી થતો અને પોપચાંમાંથી દૃષ્ટિ પસાર થઈ શકતી નથી.

હવે વિચાર કરવાનો છે કે શું આત્મા અને પરમાત્મા વચ્ચે કોઈ દ્રવ્યનું આવરણ છે? ધારો કે "હા, દ્રવ્યનું આવરણ છે." તો પ્રશ્ન થાય કે તે આવરણમાં પણ પરમાત્મા વ્યાપક છે કે નહિ? જો આપ કહો કે આવરણમાં પરમાત્મા નથી. જેમ અપારદર્શક આવરણ કે પોપચાંમાં પ્રકાશ કે દૃષ્ટિ વ્યાપક નથી, તો તો એમ જ સિદ્ધ થાય કે પરમાત્મા સર્વમાં વ્યાપક નથી. જો

આપ કહો કે આવરણમાં પણ પરમાત્મા છે તો આવરણને “આવરણ” કહેવું જ ખોટું છે. જેમ જ્ઞાનસ પર લગાડેલા કાચને આપણે આવરણ ન કહી શકીએ કારણ આવરણ તો એક વસ્તુને ઢાંકીને બીજી અલગ કરી દે છે. બીજી વાત કે પરમાત્માને સર્વવ્યાપક સિદ્ધ કરતા પહેલાં જ આવરણમાં પણ પરમાત્માને સર્વવ્યાપક માનવા એ તો જે વાતને સિદ્ધ કરવાની છે તેને પહેલેથી જ સિદ્ધ માનવાની ભૂલ કરવા ખરાબર છે.

દ્રવ્યના આવરણ સિવાય બીજા પ્રકારનું આવરણ ગુણો કે સંસ્કારોનું હોય છે. માની લો કે કોઈ મનુષ્યના મનમાં ક્રોધ ઉત્પન્ન થયો અને તેના મને પરિણામ જોયા વગર પોતાના એક મિત્રને મારી નાખ્યો. આ ક્રોધનું કે ખરાબ સંસ્કારનું, વિકારો કે અવગુણોનું આવરણ છે. જો કોઈ કહે કે આત્મા અને પરમાત્મા વચ્ચે અવગુણ, અજ્ઞાન, વિકાર અથવા ખરાબ સંસ્કારોનું આવરણ છે તો આ કહેવું પણ ખોટું છે, કારણ કે જ્ઞાનસાગર, પરમપાવન, પરમપિતા પરમાત્મા જ્યાં સર્વવ્યાપક હોય ત્યાં અપવિત્રતા અને અજ્ઞાનનું આવરણ હોઈ જ ન શકે, ત્યાં પણ પરમાત્માનો જ્ઞાનપ્રકાશ અને પવિત્રતા હોવાં જોઈએ. પરંતુ આજે આપણે જોઈએ છીએ કે એમ નથી. આમ સિદ્ધ થાય છે કે પરમાત્મા સર્વવ્યાપક નથી.

જિજ્ઞાસુ: વાત એમ છે કે પરમાત્મા છે તો સર્વવ્યાપક જ. પરંતુ જેમ ગાયના સ્તનોમાં દૂધ હોવા છતાં પ્રાપ્ત ત્યારે જ થાય છે જ્યારે તેને દોહવામાં આવે, તેવી જ રીતે પરમાત્માના શાંતિ, આનંદ વગેરે ગુણોનો અનુભવ ત્યારે જ થાય છે જ્યારે આત્મા જ્ઞાન-મંથન

કરે છે. તેમ તલમાં તેલ વ્યાપક હોવા છતાં તે ત્યારે જ પ્રાપ્ત થાય છે જ્યારે તેને ઘાણીમાં પીલવામાં આવે કે શેરડીમાં રસ વ્યાપક હોવા છતાં તે પ્રાપ્ત ત્યારે જ થાય કે જ્યારે તેને પીલવામાં આવે અથવા મહેંદીમાં લાલી વ્યાપક હોવા છતાં પણ પ્રાપ્ત ત્યારે જ થાય છે કે જ્યારે તેને ઘસવામાં આવે. તેવી જ રીતે પરમાત્માના આનંદ, પ્રેમ, શાંતિ વગેરે ગુણોનો અનુભવ ત્યારે જ થાય છે જ્યારે આત્મા તપસ્યા કરે છે, સાધના કરે છે અથવા પુરુષાર્થ કરે છે. ટૂંકમાં આત્માએ જ્ઞાનનું મંથન, પરમાત્માના ગુણોનું મનન-ચિંતન, બ્રહ્મચર્યનું પાલન તથા આહાર-વ્યવહાર વગેરેની પવિત્રતાના નિયમોનું પાલન કરવું જોઈએ, ત્યારે તેને પરમાત્માના ગુણોનો અનુભવ થશે.

શું પરમાત્મા વ્યાપક હોવા છતાં અનુભવાય નહિ એવું બની શકે ?

બ્રહ્માકુમારી: ગાયના આંચળોમાં દૂધ છે કે નહિ તે તો દોહ્યા પહેલાં પણ ઘણું ખરું ખબર પડી જ જાય છે. તેવી જ રીતે શેરડીમાં રસ કે તલમાં તેલ છે કે નહિ તે પણ તેને પીલતાં પહેલાં પણ ખબર પડી શકે છે, મહેંદીની લાલી પણ પીસતાં પહેલાં પોતાની ઝલક આપે જ છે. તેવી જ રીતે જો પરમાત્મા સર્વવ્યાપક હોય તો એમના લક્ષણોનો સર્વત્ર અનુભવ થવો જોઈએ. પરંતુ તેમ થતું નથી. તેથી પરમાત્મા સર્વવ્યાપક નથી.

બીજી વાત એ છે કે જ્ઞાનનું મંથન, ઈશ્વરીય ગુણોનું ચિન્તન, આહાર-વ્યવહારની શુદ્ધિ, બ્રહ્મચર્ય વગેરે વ્રતોના પાલનથી આત્મિક શાંતિ અને શક્તિનો જે અનુભવ થાય છે, તે પરમાત્માની સર્વવ્યાપકતાથી નહિ

પરંતુ આ નિયમોના પાલનથી સ્વયં આત્માની જ સ્થિતિ ઉચ્ચ થવાથી તેના ફળસ્વરૂપે થાય છે. આ રીતે મનન-ચિંતન વિષે પ્રસિદ્ધ છે કે - “જેવો સંકલ્પ કરવામાં આવે તેવો જ અનુભવ થાય છે” અથવા “જેવી સ્મૃતિ તેવી સ્થિતિ.” દા.ત., કોઈ માતા જ્યારે વિચારે કે તેનો પુત્ર, જે ઘણો જ આજ્ઞાકારી, ગુણવાન છે, જેણે પોતાના વિદ્યાર્થી જીવનમાં અદ્વિતીય સફળતા પ્રાપ્ત કરી હતી, જેણે હજી પણ કંઈક દેશ-સેવાના ઊંચા કાર્યો કરીને જનતાને ખુશ કરેલી છે તેમજ ભારત સરકાર તરફથી મેડલ, ઈનામ કે પદવી મેળવીને યશ અને ખ્યાતિ પ્રાપ્ત કરી છે, તે કાલે પાછો ઘેર આવી રહ્યો છે. તો આ વાતના વિચારથી કે સંકલ્પથી માતાને ઘણી જ પ્રસન્નતા થાય છે. મન પુલકિત થઈ ઊઠે છે.

આ ઉદાહરણથી “જેવી સ્મૃતિ તેવી સ્થિતિ” અથવા “જેવો સંકલ્પ તેવો અનુભવ” એ ઉક્તિની સત્યતા સ્પષ્ટ થાય છે. કારણ કે બાળક પોતાની માતામાં વ્યાપક નથી પરંતુ માતા તેના ગુણો અને શુભાગમનને યાદ કરીને હર્ષિત થઈ જાય છે. આવાં અનેક ઉદાહરણો આપી શકાય, જેનાથી સ્પષ્ટ છે કે જ્ઞાનના મંથનથી અને ઈશ્વરીય ગુણોના ચિન્તન અથવા સ્મરણથી શાન્તિનો તથા આનંદનો અનુભવ થાય છે. આ મનમાં પરમાત્મા વ્યાપક હોવાથી નથી થતો, પરંતુ પરમાત્માના ગુણોના ચિન્તનના ફળસ્વરૂપે થાય છે. વાસ્તવમાં જો પરમાત્મા સર્વવ્યાપક હોય તો એમના ગુણોનું મનન, ચિંતન કરવાની આવશ્યકતા જ ન રહેવી જોઈએ, કારણ કે એમના ગુણો પણ આપણામાં (સર્વવ્યાપી) દેખાવા જોઈએ. પરમાત્માના ગુણોનું

મનન-ચિંતન કરવાની આવશ્યકતાથી જ સાબિત થાય છે કે પરમાત્મા સર્વવ્યાપક નથી અને બ્રહ્મચર્યવ્રત તથા આહાર-વ્યવહારની શુદ્ધિથી જે શાંતિ મળે છે, તે પણ આત્માની ઉન્નતિના ફળ સ્વરૂપે છે. કારણ કે આ વ્રતો અને નિયમોના પાલનથી સ્વયં મનુષ્યાત્મામાં સદ્ગુણો જાગે છે અને વિકારો દૂર ભાગે છે.

શું સર્વવ્યાપકતા વિશે દિવાસળીનો સિદ્ધાંત બરાબર છે ?

જિજ્ઞાસુ: તો એવું માનો કે દિવાસળીમાં પહેલેથી અગ્નિ તો વ્યાપક હોય છે જ. પરંતુ માચીસની બાજુ પર લાગેલા ગંધક પર ઘસવાથી જ તેનામાં અગ્નિ પ્રકટ થાય છે. તેવી જ રીતે પરમાત્મા છે તો સર્વવ્યાપક જ, પરંતુ જ્યારે મનુષ્યાત્મા પણ સ્વયં જ્ઞાન સાથે “ઘસે છે” ત્યારે જ તેનામાં સર્વવ્યાપક પરમાત્માના ગુણો પ્રકટ થાય છે.

બ્રહ્માકુમારી: આ દાખલો પણ બરાબર નથી. દિવાસળીમાં પહેલેથી આટલી ગરમી હતી તો તે પહેલેથી જ કેમ ન સળગી ? વિજ્ઞાનને સમજવાથી આપ જાણી શકશો કે દિવાસળીની ટોચ પર ગંધક, સલ્ફર વગેરેનો જે મસાલો લગાડેલો હોય છે તેનો આ સ્વભાવ છે કે સ્હેજ પણ ગરમી મળવાથી તે તરત જ સળગી ઊઠે છે. વિજ્ઞાન દ્વારા એ પણ જાણીતું છે કે જ્યારે તે મસાલો પેટીની ગંધકવાળી જગ્યા સાથે ઘસવામાં આવે ત્યારે ઘર્ષણની ગરમી (Heat) દ્વારા (ન કે દિવાસળીમાં રહેલી ગરમી) મસાલો સળગવા માંડે છે. અર્થાત્ એમ કહેવું કે પરમાત્મા દિવાસળીમાં અગ્નિની જેમ પહેલેથી જ વ્યાપક છે પરંતુ જ્ઞાનમંથન દ્વારા પ્રકટ થાય છે તે ખોટું

છે, ઊલટું આના દ્વારા સિદ્ધ થાય છે કે જ્ઞાનમંથન દ્વારા જે અગ્નિ ઉત્પન્ન થાય છે તેના દ્વારા સ્વયં આત્મામાં જે રહેલો સદ્ગુણો રૂપી મસાલો સ્વયં પ્રદિપ્ત થઈ ઊઠે છે. અર્થાત્ જ્ઞાનના ઘર્ષણ દ્વારા આત્મારૂપી દિવાસળી અથવા તેના સંસ્કારોરૂપી મસાલો જ્વલન્ત થઈ ઊઠે છે. આમાં પરમાત્માની સર્વવ્યાપકતાનો પ્રશ્ન જ નથી. આખરે આત્મામાં પણ સંસ્કાર રૂપ અથવા બીજ રૂપમાં કેટલાક સદ્ગુણો તો છે જ. તે પ્રકટ ત્યારે થાય છે જ્યારે આત્મા જ્ઞાન રૂપી ઘર્ષણ અનુભવે છે અથવા ઈશ્વરીય સ્મૃતિ રૂપી અગ્નિ પકડે છે.

ચુમ્બક અને સોયના દૃષ્ટાંત પર વિચાર

જિજ્ઞાસુ: અશ્ચા, તો એમ સમજો કે જેમ ચુમ્બકમાં લોખંડની સોયને ખેંચવાની શક્તિ સર્વવ્યાપક હોય છે પરંતુ જે લોખંડની સોયને કાટ લાગેલો હોય તે તેનાથી આકર્ષિત થતી નથી. તેવી જ રીતે જે આત્મા વિકારી હોય તે પણ પરમાત્માના શાન્તિ, આનંદ વગેરે ગુણોનો અનુભવ નથી કરી શકતો પરંતુ પરમાત્મા છે તો સર્વવ્યાપક જ.

બ્રહ્માકુમારી: ચુમ્બક તો લોખંડની સોયથી અલગ જ હોય છે ત્યારે તે સોયને આકર્ષિત કરે છે ને! ચુમ્બક કાટવાળા લોખંડમાં વ્યાપક તો નથી. નહિ તો ચુમ્બક અને સોયની વચ્ચે આકર્ષણનો પ્રશ્ન જ પેદા થાય નહિ. તેથી ચુમ્બક અને સોયના દૃષ્ટાંતથી તો એ જ સિદ્ધ થાય છે કે પરમાત્મા અને આત્મા અલગ-અલગ છે અને જે આત્મા વિકારી હોય તે પરમાત્મા દ્વારા આકર્ષિત થતો નથી.

માળા અને મણકાના દૃષ્ટાંત પર વિચાર

જિજ્ઞાસુ: મારો વિચાર એ છે કે પરમાત્મા છે તો સર્વવ્યાપક. જેમ માળાના મણકા અલગઅલગ હોય છે, પરંતુ તેમાંથી પસાર થતો દોરો બધામાં વ્યાપક હોય છે. તેવી જ રીતે આત્માઓ પણ અલગ અલગ છે અને અનેક છે, પરમાત્મા તે બધામાં વ્યાપક છે.

બ્રહ્માકુમારી: માળાના મણકામાં તો જ્યાં કાણું હોય છે ત્યાં જ દોરો વ્યાપક હોય છે. મણકાના કણકણમાં તો સર્વવ્યાપક નથી હતો, પરંતુ પરમાત્માની સર્વવ્યાપકતાના સિદ્ધાંતનો અર્થ તો એ છે કે પરમાત્મા કણકણમાં છે અર્થાત્ તેનાથી ખાલી કોઈ સ્થાન નથી. તેથી તે દૃષ્ટાંત બરાબર નથી.

બીજું, માળા અને દોરો બન્ને જડ ચીજ છે અને દોરામાં કોઈ એવો ગુણ નથી જે મણકા ઉપર પ્રભાવ પાડી શકે. પરંતુ પરમાત્મા તો ચૈતન્ય છે અને એમનામાં શાંતિ, આનંદ વગેરે એવા વિશેષ ગુણ છે જેનો પ્રભાવ ચૈતન્ય આત્મા પર પડી શકે છે. જો ચૈતન્ય પરમાત્મા બધા ચૈતન્ય આત્માઓમાં હોત તો આત્મા પર પણ તેના ગુણોનો પ્રભાવ હોત જે આજે નથી.

માળા અને મણકાના સિદ્ધાંતથી તો ફક્ત એ જ સિદ્ધ થાય છે કે બધા જ્ઞાનવાન આત્માઓનો પરમાત્માની સાથે સંબંધ હોય છે અને તેથી જ તે પરસ્પર પણ આધ્યાત્મિક દૃષ્ટિકોણથી સંબંધિત હોય છે. આ દૃષ્ટાંતથી પરમાત્માની સર્વવ્યાપકતા સિદ્ધ થતી નથી.

યથા પિન્ડે તથા બ્રહ્માન્ડેનો સિદ્ધાંત

જિજ્ઞાસુ: કહેવત પ્રસિદ્ધ છે કે જેમ આત્મા પિંડમાં

છે તેમ પરમાત્મા બ્રહ્માંડમાં છે. આ વિષે આપનો શું વિચાર છે.

બ્રહ્માકુમારી: આત્મા પણ પિંડમાં સર્વવ્યાપક તો નથી, પરંતુ આત્મા બિન્દુરૂપ અથવા અણુરૂપ છે. તેથી આ દૃષ્ટાંતથી તો એ સિદ્ધ થાય છે કે જેમ અણુરૂપ આત્મા પિંડમાં એક સ્થાને રહે છે (ઘણા કહે છે હૃદયમાં, ઘણા કહે છે કંઠમાં અને ઘણા સર્વ જગ્યાએ આત્માનો વાસ માને છે. ખરેખર તો આત્મા ભૂકુટિમાં રહે છે જ્યાંતિલક અથવા બિંદન કરવામાં આવે છે) તેવી જ રીતે પરમાત્મા પણ આ સૃષ્ટિમાં વ્યાપક નથી પરંતુ 'બ્રહ્મલોક' જેને ગીતામાં 'પરમધામ' પણ કહેવાયું છે ત્યાંના વાસી છે અર્થાત્ પરમાત્મા સર્વવ્યાપી નથી.

હઠ ધર્મીઓનું પરમાત્માને સર્વવ્યાપક માનવાનું કારણ

જિજ્ઞાસુ: આપની વાતો ઘણી જ યુક્તિયુક્ત લાગે છે. ઘણું ખરું મને સમજાય છે પણ છતાંય સર્વવ્યાપકતાનો સિદ્ધાંત મારા મનમાંથી ખરાબર હટતો નથી. ખબર નથી કે એનું કારણ શું છે? અરુઠા, હવે આપે એ બતાવો જો પરમાત્મા સર્વવ્યાપક નથી તો તેનું કારણ શું?

બ્રહ્માકુમારી: આપ સર્વવ્યાપકતાના સિદ્ધાંતને ઘણા સમયથી તેમજ કેટલાય જન્મોથી સાંભળતા અને વાંચતા આવ્યા છો. કોઈ પણ વસ્તુને વારંવાર ભોગવવાથી મનુષ્યના મનમાં તેને ભોગવવાના સંસ્કાર દૃઢ થઈ જાય છે. બસ તેવી જ રીતે કાન દ્વારા વારંવાર અને ઘણા વખત સુધી પરમાત્માની સર્વવ્યાપકતાનો સિદ્ધાંત સાંભળવાથી, તથા આંખો દ્વારા તેનું અધ્યયન

કરવાથી તથા મન-બુદ્ધિ દ્વારા તેને માનવાના પરિણામ રૂપે અત્યારે આપના મનમાં આ સિદ્ધાંત એક દૃઢ સંસ્કાર બની ગયો છે. હવે સત્યતાને સાંભળીને અને તેના પર મનન કરવાથી પહેલાના ખોટા સંસ્કાર ભૂંસાઈ જશે. આપ વિચારશો તો માનવામાં આવશે કે પરમાત્માને સર્વવ્યાપી કહેવા એ તો તેઓનું અપમાન કરવા બરાબર છે. પરમાત્માને સર્વવ્યાપક માનવા અર્થાત્ તેઓને સાપ, વીંછી, મગરમચ્છ, કૂતરા, સુવર, ઘૂવડ વગેરે બધી જ નીચી કોટીની યોનિઓમાં તથા વિષ્ટા, પથ્થર, ગંદકી વગેરેમાં પણ માનવા બરાબર છે. જે પથ્થરોને મનુષ્ય પગ નીચે કચડીને ચાલે છે, જે કૂતરાથી મનુષ્ય જીવ લઈને ભાગે છે, જે ઝેરી સાપને મનુષ્ય સ્વપ્નમાં પણ જોવા પસંદ કરતો નથી તેમાં આપણા પરમપિતા પરમાત્માને વ્યાપક માનવા એ તો મનુષ્યની બુદ્ધિનું દેવાળુ કાઢવા જેવી વાત છે! જે ત્રણે લોકમાં સર્વ આત્માઓમાં મહાન છે, તેમને કચ્છમચ્છ વગેરે યોનિઓમાં વ્યાપક માનવા, તેઓને (૮૪ લાખ યોનિઓમાં જનારા માનવા એ તો તેમનાથી વિમુખ થવા બરાબર છે.) શું કોઈ સાપ, સુવર વગેરેમાં પરમાત્મા માનીને તેની સાથે યોગ લગાવવાનો પુરુષાર્થ કરે છે? જો આપ આના પર વિચાર કરશો તો આપની બુદ્ધિ પરથી મિથ્યાજ્ઞાનનો પડદો હટી જશે અને આપ પરમાત્માને સર્વવ્યાપક માનવાની જે ભૂલ કરતા આવ્યા છો, તેનો બોજ આપના માથેથી ઊતરી જશે.

હવે, આપના મનમાં પરમાત્માના વાસ્તવિક રૂપને જાણવાની ઈચ્છા થવી એ એક સારું ચિન્હ છે. કારણ મનુષ્યે પોતાના કલ્યાણને માટે હઠ છોડીને સત્યને

સ્વીકારવું જોઈએ.

પરમાત્મા આત્માઓની જેમ એક જ્યોતિ બિન્દુ જ છે. પરંતુ તેઓ જ્ઞાન, શાંતિ, આનંદ, પ્રેમ, શક્તિ વગેરે ગુણોમાં આપણા બધાથી પરમ અર્થાત્ સર્વશ્રેષ્ઠ છે. તેઓ આપણા પરમપિતા છે અને દયાળું, કૃપાળુ, માર્ગપ્રદર્શક, સદ્ગતિદાતા તથા પતિતપાવન છે. તેઓ સર્વવ્યાપી નથી, પરંતુ બ્રહ્મલોક કે જેને ગીતામાં “પરમધામ” પણ કહેવાયું છે ત્યાંનાં નિવાસી છે. ભારતમાં શિવલિંગના નામથી ઠેર ઠેર તેમની પ્રતિમા સ્થાપિત કરવામાં આવી છે અને “શિવરાત્રી” ના નામથી તેમનો “અવતરણોત્સવ” ઉજવવામાં આવે છે, જ્યારે તેઓ આ સૃષ્ટિ પર અવતરિત થાય છે ત્યારે ફરીથી બધા આત્માઓને પાવન કરે છે અને તેઓને સુખ-શાંતિ અથવા મુક્તિ-જીવન મુક્તિ આપે છે. આપ આ રહસ્યને વિચારપૂર્વક સમજી અનુભવ કરી શકો છો. કારણ અત્યારે પરમપિતા પરમાત્મા શિવ અવતરિત થઈને સ્વયં પોતાનો પરિચય તથા અનુભવ કરાવી રહ્યા છે. અમે પણ આ પરિચય તથા અનુભવ પહેલા, ફક્ત સાંભળેલી વાતોના આધારે પરમાત્માને સર્વવ્યાપક માનતા હતા. પરંતુ હવે અનુભવ અને દૃષ્ટિ દ્વારા સમજાય છે કે વાસ્તવમાં પરમાત્મા સર્વવ્યાપક નથી.

જિજ્ઞાસુ : જે સિદ્ધાંતો અને દાખલાઓને હું પહેલા સાચા માનતો હતો, તે સત્ય છે કે અસત્ય, આજે તેના પર પ્રકાશ મળ્યો છે. એક નવો દૃષ્ટિકોણ મળ્યો છે અને જીવનમાં પહેલીવાર હૃદયને સંતોષ અને હર્ષ આપનારી વિવેકશીલ વિચારધારા કે અમૃતધારા મળી છે. મને

આ સમજીને શરમ આવે છે કે પરમાત્માને સર્વવ્યાપક માનીને પોતાના પરમપ્યારા પિતાને કૂતરો, વિષ્ટા, સર્પ વગેરેમાં પણ માનતા આવ્યા અને આ રીતે આપણું પોતાનું જ (કારણ કે આપણે તેના પુત્ર છીએ) અપમાન કરતા આવ્યા. આજે આ ઈશ્વરીય જ્ઞાનથી મારી આંખો ખુલી છે, હવે હું પરબ્રહ્મ નિવાસી પરમેશ્વર શિવ સાથે બુદ્ધિની લગની લગાડી પાવન બનીશ અને પોતાના જીવનમાં દિવ્ય ગુણોને ધારણ કરીશ.

શું પરમાત્માનું કોઈ રૂપ છે ? તેઓ સર્વશક્તિવાન, સર્વજ્ઞ અને કર્મફલદાતા કેવી રીતે છે ?

જિજ્ઞાસુ : પરમાત્માને બધા લોકો તો ‘નિરાકાર’ માને છે, તો આપ શા માટે તેમનું રૂપ માનો છો ?

બ્રહ્માકુમારી : અમે પણ પરમાત્માને “નિરાકાર” જ માનીએ છીએ. પરંતુ અમે “નિરાકાર” નો એ અર્થ નથી લેતા જે આપ લો છો, ‘નિરાકાર’ એક વિશેષણ અથવા ગુણ છે અને વિશેષણ કે ગુણ હંમેશા સાપેક્ષ હોય છે, યા કોઈની તુલનામાં હોય છે. દા.ત. જ્યારે આપણે કોઈ રૂમ વિષે કહીએ કે તે મોટો છે તો આપણે તેને કોઈ નાના રૂમની સરખામણીમાં જ કહીએ છીએ. નહિ તો કોઈ મોટા રૂમની સરખામણીમાં જોઈએ તો કહીશું કે તે નાનો છે. આ ઉદાહરણથી સાબિત થાય છે કે નાનો-મોટો, સારો-ખોટો વગેરે બધા વિશેષણ કોઈ અન્યની તુલનામાં જ થાય છે. મનુષ્યાત્માઓને ‘સાકાર’ કહેવાય છે. કારણ તેઓ શરીર ધારણ કરે છે અને આપણે તેને શરીર રૂપમાં વ્યક્ત જોઈએ છીએ. છતાંય તેનું પોતાનું રૂપ તો જ્યોતિબિન્દુ અથવા જ્યોતિઆણુ જ છે. તે જ રીતે જ્યોતિસ્વરૂપ પરમાત્માને

‘નિરાકાર’ કહેવાય છે, કારણ જેમ આત્માઓને પોતાનું શરીર છે. તેમ પરમાત્માને પોતાનું કોઈ શરીર નથી છતાંય પરમાત્માને પોતાનું અભૌતિક જ્યોતિરૂપ તો છે જ. તેથી પરમાત્માને ‘નિરાકાર’ કહેવાનો એક ભાવ તો એ છે કે તેઓ અશરીરી છે અને તેમને કોઈ અવયવ, અંગ કે અંશ નથી.

જેમ ઘણા લોકો ‘નિર્ગુણ’ શબ્દનો એ અર્થ નથી લેતા કે તેમનામાં કોઈ ગુણ જ નથી. પરંતુ એ અર્થ લે છે કે તેમનામાં પ્રકૃતિ જેવા ગુણો નથી અથવા મનુષ્ય આત્માઓ જેવા અવગુણો કે દુર્ગુણો નથી પરંતુ ઈશ્વરીય ગુણો છે. તેવી જ રીતે ‘નિરાકાર’ નો પણ એવો અર્થ ન લેવો જોઈએ કે તેમનું કોઈ રૂપ જ નથી. પરંતુ એવો અર્થ લેવો જોઈએ કે તેમનું કોઈ શારીરિક, પ્રાકૃતિક, પરિવર્તનીય, જન્મેલું કે કોઈ વ્યક્તિ (ભૌતિક) રૂપ નથી, જેમ સંસારમાં અન્ય પદાર્થોનું કોઈ ને કોઈ રૂપ જોઈએ છીએ.

બીજી વાત એ છે કે, રેખાગણિત (Geometry) ના દૃષ્ટિકોણથી જોઈએ તો બિન્દુ અથવા અણુને તો “નિરાકાર” કહીશું જ. કારણ તેની માપી શકાય તેવી લંબાઈ-પહોળાઈ નથી, તો તેનો આકાર આપણે કેવી રીતે માનીશું? પરમાત્મા તો સૂક્ષ્માતિસૂક્ષ્મ છે, જેને માપવા માટે આપણી પાસે કોઈ માપ (Scale), યંત્ર (Instrument) તો નથી. પરંતુ જ્યારે આપણને પરમાત્માના પોતાના એ સૂક્ષ્મ બિન્દુરૂપનો બૃહદ્ રૂપમાં સાક્ષાત્કાર થાય છે તો જોઈએ છીએ કે તે સૂક્ષ્માતિસૂક્ષ્મ અને અમાપ સત્તા અંડાકાર છે. તેથી જ્યોતિબિન્દુ

પરમાત્માને “નિરાકાર” કહેવા જ ઠીક છે અને અંડાકાર કે અંગુઠાકાર કહેવા પણ યુક્તિયુક્ત છે.

વિચાર કરવાથી માનવામાં આવશે કે, રૂપ વિનાની તો કોઈ પણ વસ્તુ હોઈ જ ન શકે. જેનું રૂપ ન હોય તે તો વસ્તુ હોય જ નહિ.

જિજ્ઞાસુ: દુઃખ-સુખ અને શરદી-ગરમીનું રૂપ નથી હોતું. તેવી જ રીતે વાયુનું કોઈ રૂપ નથી. આપ કેવી રીતે કહી શકો કે રૂપ વિનાની સંસારમાં કોઈ ચીજ ન હોય.

બ્રહ્માકુમારી: દુઃખ-સુખ કોઈ ચીજ નથી, વસ્તુ નથી એ તો આત્મા અથવા મનની અવસ્થાનું નામ છે. સત્ય વસ્તુ તો આત્મા જ છે. સુખ-દુઃખ તેનો અનુભવ છે. અથવા તેની અવસ્થા વિશેષનું નામ છે. તે આત્માથી અલગ તો હોતા જ નથી. કારણ તે કોઈ વસ્તુ નથી. આત્માનું તો પોતાનું દિવ્ય જ્યોતિબિન્દુ રૂપ છે, સુખ દુઃખ એ તેની અવસ્થાઓના નામ છે. પરંતુ તેની અવસ્થાઓ, અનુભવો અથવા ગુણોનું રૂપ નથી. તેથી સુખ-દુઃખનું ઉદાહરણ પરમાત્મા પર બરાબર લાગતું નથી. આત્માની જેમ પરમાત્માનું પણ પોતાનું જ્યોતિબિન્દુ રૂપ છે. પરંતુ તેના આનંદ, શાંતિ વગેરે ગુણોનું રૂપ હોતું નથી. સુખ-દુઃખના ઉદાહરણથી પરમાત્માને અરૂપ સિદ્ધ કરી શકાય નહિ.

ઠંડી-ગરમીનું ઉદાહરણ, દુઃખ-સુખના ઉદાહરણથી અલગ છે. ગરમીનું રૂપ તરંગો કે પ્રકંપનો (Vibrations) જેવું હોય છે. તે રૂપ સૂક્ષ્મ હોવાને કારણે આ આંખો દ્વારા જોઈ શકાતું નથી, એ જુદી વાત છે. આમ તો બીજી ઘણી વસ્તુઓ આંખો દ્વારા જોઈ શકાતી નથી,

પરંતુ તેનું ન દેખાવું એ સિદ્ધ કરતું નથી કે તેનું કોઈ રૂપ નથી. તેવી જ રીતે અવાજ કે ગરમી વગેરેના પ્રકંપનો અથવા તરંગો દેખાય નહિ તે તેના રૂપ ન હોવાની સાબિતી નથી. આજે વૈજ્ઞાનિક યુગમાં તો તેની વેવલેન્થ (Wave length) પણ ખબર હોય છે. રહી ઠંડીની વાત. ઠંડી તો ગરમીના અભાવનું નામ છે. ઠંડી સ્વયં તો કોઈ વસ્તુજ નથી.

વાયુને પણ રૂપ રહિત સમજવું અજ્ઞાનતા છે. વાયુનું રૂપ તો છે પણ તે અસ્થિર અને પરિવર્તનીય છે અને ક્યાંક તેની ઘનતા વધારે તો કોઈ જગ્યાએ ઓછી હોય છે. જો વાયુનું કોઈ રૂપ ન હોય તો તેની ઘનતા કે વજન વગેરેનો પ્રશ્ન જ ન રહે. વાયુનું કોઈ કઠોર (rigid), સ્થિર અને સરળ રૂપ નથી પરંતુ જે સમયે જે પાત્રમાં તે હોય તેનું જ રૂપ તે લઈ લે છે. દા.ત. હવાને આપણે કુટબોલમાં ભરીએ કે સાઈકલની ટ્યૂબમાં ભરીએ તો તે વખતે તેનું તે જ રૂપ હોય છે. તો પણ તેનું રૂપ દેખાતું નથી કારણ તે રંગ વિનાની હોય છે પણ જો હવામાં કોઈ મીલની ચિમનીમાંથી નીકળતા રાખના કણ કે ધૂળના રજકણો ભળી જાય તો તેને કારણે વાયુનું પણ કોઈ રૂપ દેખાય છે. તેથી વાયુના રૂપનું ન દેખાવું એ રૂપનું ન હોવું સિદ્ધ કરતું નથી.

જો કોઈ વ્યક્તિ પોતાની આંખો પર એવા ચશ્માં પહેરે જેમાં કાચ ન હોય અને એકલી ફેમ જ હોય તો ઘણીવાર જોનારને એમ થાય કે કાચ છે કે નહિ. જે વ્યક્તિએ એક વાર એવા જ ચશ્માં જોયા હોય કે જેમાં કાચ ન હોય તો કાચવાળા ચશ્માંને પણ તે શંકાથી જ

જોશે કે આમાં કાચ હશે કે કેમ ? કારણ કાચ જો રંગ વિનાનો હોય અને ચમકતો પણ ના હોય તો કેટલીકવાર તે દૂરથી દેખાતો નથી અને તેથી એવો ભાસ થાય છે કે કદાચ કાચ છે જ નહિ. પરંતુ કાચનું ન દેખાવું તેના ન હોવાની સાબિતી થતી નથી. કારણ કાચ વાસ્તવિક રીતે ચશ્મામાં હોઈ પણ શકે છે. તેવી જ રીતે ઘણીવાર આપ દૂરથી કાચ ચમકતા દેખાતા ન હોય તો ઘણીવાર વ્યક્તિ વિચારે છે કે કદાચ આ બારીમાં કાચ ફીટ કરવામાં આવ્યા જ નહિ હોય પરંતુ જો તે કાચ રંગીન હોય તો પછી વિકલ્પ જ ન રહે, તેવી જ રીતે હવાનું કોઈ ચોક્કસ રૂપ કે રંગ ન હોવાને કારણે તે જોઈ શકાતી નથી અને ન દેખાવાને કારણે માનવ એમ માને છે કે વાયુનું કોઈ રૂપ હોતું નથી. પણ ખરેખર આપું વિચારવું ભૂલ ભરેલું છે કારણ રૂપ વિનાની કોઈ વસ્તુ હોઈ જ ન શકે.

જિજ્ઞાસુ : આપ જ્ઞાન-ચર્ચામાં હંમેશાં એમ જ કહો છો કે પરમાત્મા સૂક્ષ્માતિસૂક્ષ્મ જ્યોતિબિન્દુ છે અને શિવલિંગ તે જ્યોતિ-બિન્દુ પરમાત્માનું જ યાદગાર ચિન્હ છે. જ્યોતિબિન્દુની પૂજા તો શી રીતે થઈ શકે ? માટે મોટા આકારવાળું પથ્થરનું શિવલિંગ બનાવવામાં આવે છે. આપની આ વાત સાંભળીને મને ફરીથી પ્રશ્ન થાય છે કે- “શું પરમાત્મા બિંદુ જેવા નાના છે ? આટલા નાના આકારવાળા હોવા છતાં શું તે મહાન કાર્ય કરી શકતા હશે ?” મારા આ પ્રશ્નનો શું જવાબ છે ?

શું પરમાત્મા આટલા સૂક્ષ્મ હોઈ શકે ?

બ્રહ્માકુમારી : વાત એમ છે કે આપે એવું વિચારી લીધું છે કે નાના આકારવાળી કોઈ વ્યક્તિ કે કોઈ

શક્તિપુંજ મહાન કાર્ય ન કરી શકે. ખરેખર, આપની આ કલ્પના જ યુક્તિયુક્ત નથી. ધારો કે કોઈ વૃક્ષ માઈલો સુધી વિસ્તરેલું છે. કલકત્તામાં આજે પણ આવું એક વડનું વૃક્ષ છે. વિચારવાની વાત છે, આવડું મોટું વૃક્ષ ઉત્પન્ન તો એક નાનકડા બિંદુ જેવડા બીજમાંથી જ થયું ને? તેવી જ રીતે આજે વૈજ્ઞાનિક યુગમાં એ પણ જગજાહેર છે કે એક અતિ સૂક્ષ્મ પરમાણુમાં કેટલી શક્તિ હોય છે? અને તે કેટલું મોટું કાર્ય કરી શકે છે? ચૈતન્ય સત્તા-આત્મા ઉપર પણ વિચાર કરવાથી આપ જોશો કે ભલે તે એક બિન્દુ જેટલી છે પણ તેની વિચારશક્તિ અને કાર્યશક્તિ એટલી છે કે તે દુનિયાના વિનાશ માટે અણુબોમ્બ અને મીસાઈલ્સ પણ બનાવી શકે છે! રાજનૈતિક ક્ષેત્રમાં દેશ-દેશાંતરોમાં પણ હલચલ ઉત્પન્ન કરી શકે છે. બધા દેશોને એક યુદ્ધની લપેટમાં લાવી શકે છે, અને એક એવો ધર્મ પણ સ્થાપન કરી શકે છે જેને લાખો લોકો માને. આ બધા ઉદાહરણથી સાબિત થાય છે કે, એવું જરૂરી નથી કે વધુ

વર્તમાન સમયમાં પ્રકાશ વિશે પણ બે થિયરી (Theories) છે. એક ક્વોન્ટમ થિયરી અને બીજી વેવ થિયરી (Wave Theory). બંને થિયરી પ્રમાણે પ્રકાશ, વિદ્યુત તથા બીજી શક્તિઓનું રૂપ કાં તો પ્રકંપનો જેવું છે અથવા અણુ જેવું છે. વિજ્ઞાન કહે છે. (Light behaves like a wave on Mondays, Wednesday and Friday, it behaves like particles on Tuesday, Thursday, Saturday and Sunday is a holiday.)

શક્તિવાળાનો આકાર પણ મોટો હોવો જોઈએ. એ પણ જરૂરી નથી કે જેનો મોટો આકાર હોય તે જ મોટું કાર્ય કરી શકે. આ રીતે પરમાત્મા વિશે એવું વિચારવું ભૂલભરેલું છે કે એક જ્યોતિબિન્દુ પરમાત્મા ભલા શું કરી શકે ? પરમાત્મા અજ્ઞાનના બંધન, કર્મોના બંધન, પ્રકૃતિના બંધન તથા માયાના બંધનોથી મુક્ત હોવાને કારણે અત્યંત મહાન કાર્ય કરવા માટે સમર્થ છે. કારણ તેમનામાં જ્ઞાનની શક્તિ, પવિત્રતાની શક્તિ વગેરે અનેક ઉચ્ચ શક્તિઓ છે.

સર્વશક્તિવાન હોવાને કારણે પરમાત્માને સર્વવ્યાપી માનવા યુક્તિયુક્ત છે ?

જિજ્ઞાસુ : આવી અનેકાનેક શક્તિઓને કારણે તો હું કહું છું કે પરમાત્મા સર્વવ્યાપી જ હશે, “આત્મા” શબ્દનો અર્થ જ છે-‘વ્યાપક’, શરીરમાં સીમિત શક્તિવાળું ચૈતન્યતત્ત્વ જે વ્યાપક છે તે ‘આત્મા’ છે અને સર્વમાં જે અનંત શક્તિવાળું ચૈતન્ય જે વ્યાપક છે તે પરમાત્મા છે. શરીરરૂપી પુરીમાં રહેનાર આત્માને જ પુરુષ કહેવાય છે અને સમગ્ર લોક અથવા બ્રહ્માંડ જેનું શરીર છે અર્થાત્ જે સમગ્ર સંસારમાં વ્યાપક થઈને રહે છે તે પરમપુરુષ છે.

બ્રહ્માકુમારી : વાસ્તવમાં આત્મા શબ્દનો અર્થ છે ‘રહેનાર’. આત્મા આખા શરીરમાં વ્યાપક નથી પરંતુ આણુરૂપ છે, જ્યોતિબિન્દુ છે- આ વાત તો બધા માને છે. આત્મા શબ્દનો અર્થ છે-શરીરમાં રહેનાર ચૈતન્યસત્તા અને પરમાત્મા શબ્દનો અર્થ છે પરમધામમાં રહેનાર ચૈતન્યસત્તા. જે શરીરરૂપી પુરીમાં રહે છે તે પુરુષ છે અને જે શિવપુરી, બ્રહ્માપુરી અથવા પરમધામમાં રહે છે તે

“પરમપુરુષ” અથવા ‘પુરુષોત્તમ’ છે. ઘરમાં રહેનાર ઘરમાં વ્યાપર નથી હોતા, મોટરકારનો ડ્રાઈવર મોટરમાં વ્યાપક નથી હોતો. સંસારને પ્રકાશ આપનાર સૂર્ય આખા સંસારમાં વ્યાપક નથી. તેવી જ રીતે આત્મા શરીરમાં વ્યાપક નથી કે પરમાત્મા પણ આ સૃષ્ટિમાં વ્યાપક નથી. પણ એ તો પરલોક અથવા પરમધામ અથવા બ્રહ્મલોકના નિવાસી છે. આપ જાણો છો કે “મહાત્મા” શબ્દનો ભાવ એ નથી કે તે આત્મા મોટા શરીરમાં વ્યાપક છે. અથવા તે આત્માનું ક્ષેત્રફળ કે ઘનફળ (Volume) વધારે છે. મહાત્મા તો તેને કહેવાય કે જે ગુણ અને પવિત્રતાની દૃષ્ટિએ મહાન હોય. તેવી જ રીતે પરમાત્મા કે પુરુષોત્તમ તેને કહેવાય છે જે જ્ઞાન, પવિત્રતા, શક્તિ, આનંદ, દિવ્યગુણો વગેરેથી પરમ, સર્વશ્રેષ્ઠ કે ઉત્તમ હોય. પરમાત્માનો અર્થ એ નથી કે તે સર્વવ્યાપક છે, પણ સર્વ આત્માઓની સરખામણીમાં પરમપવિત્ર અને પરમજ્ઞાનવાન આત્મા જ પરમાત્મા છે.

આત્માની શક્તિ સીમિત હોવાનું કારણ એ નથી કે તે અણુ જેવડો નાનો છે અર્થાત્ તેનો આકાર નાનો છે. પરંતુ તેની શક્તિ એટલા માટે સીમિત છે કે તે માયાને વશીભૂત છે. તે વિકારી સંસ્કારો અને કર્મોના બંધનોમાં છે, જન્મ-મરણના ચક્રમાં તથા સ્વરૂપ-વિસ્મૃતિમાં થતાં થતાં તે અતિ નિર્બળ બની જાય છે. સમજો કે તેની પવિત્રતા વગેરે શક્તિઓનો અંત આવતો જાય છે. પરંતુ પરમાત્મા આવી સીમાઓ કે બંધનોમાં આવતા નથી, તેથી તેમની શક્તિને અસીમ કે અનંત કહી છે. જન્મ-

મરણ, માયા, પ્રકૃતિ કે કર્મના બંધન ન હોવાને કારણે તેમની શક્તિનો અંત કદી પણ થતો નથી. એનો અર્થ એવો નથી કે તેમનો આકાર જ અનંત છે કે તેઓ સર્વવ્યાપક છે.

સાગર અને પરપોટાના દૃષ્ટાંત પર વિચાર

જિજ્ઞાસુ: પરમાત્માને સાગર અને આત્માને પરપોટાની ઉપમા આપવામાં આવે છે. એનાથી તો એવું જ સાબિત થાય છે કે પરમાત્મા અનંત છે અને આત્મા અણુસ્વરૂપ છે.

બ્રહ્માકુમારી: જો પરમાત્મા સર્વવ્યાપક હોય તો તેમને સાગરની ઉપમા તો આપી જ ન શકાય. કારણ સાગરની ઉપર તો આકાશ અથવા ખાલી સ્થાન હોય છે. સાગર સર્વવ્યાપક તો હોય જ નથી. આત્માને પણ આકારની દૃષ્ટિએ પરપોટાની ઉપમા ન આપી શકાય, કારણ પરપોટા તો ઉત્પન્ન થાય છે અને પળવારમાં જ પોતાનું અસ્તિત્વ ખોઈ નાંખે છે, અર્થાત્ તેનો આકાર પણ બને છે અને ખલાસ પણ થઈ જાય છે. જ્યારે આત્માનો તો જન્મ થતો જ નથી, કે નથી કોઈ કાળે તેનું અસ્તિત્વ નષ્ટ થતું. તેથી સ્પષ્ટ છે કે પરમાત્માને સાગર કે આત્માને પરપોટાની ઉપમા બીજા કોઈ દૃષ્ટિકોણથી આપેલી હોવી જોઈએ.

ખરેખર, પરમાત્માને 'સાગરની' ઉપમા આપવાનું કારણ એ છે કે જેમ પરપોટાની સરખામણીમાં સાગરમાં પાણી વગેરે પુષ્કળ પ્રમાણમાં હોય છે તેવી જ રીતે આત્માની સરખામણીમાં પરમાત્મા પુષ્કળ જ્ઞાનવાળા છે. આત્મા તો અલ્પજ્ઞ છે જ્યારે પરમાત્મા તો જ્ઞાન,

શાન્તિ અને પ્રેમના સાગર છે. તેથી પરમાત્માને ગુણોની મહાનતાને કારણે જ સાગરની ઉપમા આપી છે. તેમના સર્વવ્યાપકતાના કારણે નહિ.

જો પરમાત્મા સર્વવ્યાપક નથી તો જ્ઞાનના સાગર કેવી રીતે છે ?

જિજ્ઞાસુ: જો પરમાત્મા સર્વવ્યાપક નથી તો તે 'જ્ઞાનના સાગર' કેવી રીતે હોઈ શકે ? તેમનું જ્ઞાન પૂર્ણ કેવી રીતે હોઈ શકે ? તેમનામાં સર્વજ્ઞતાનો ગુણ કેવી રીતે હોઈ શકે ?

બ્રહ્માકુમારી: એ જરૂરી નથી કે જેનામાં જેટલું જ્ઞાન વધારે હોય તેટલો તે લાંબો પહોળો હોવો જોઈએ. આપણે જોઈએ છીએ કે બે મનુષ્ય આત્માઓમાં, જો એકમાં વધારે, અને બીજામાં ઓછું જ્ઞાન હોય તો પણ બંનેની સાઈઝ (Size) માં કોઈ તફાવત નથી. અર્થાત્ બંને આત્માઓ બિન્દુ રૂપ જ છે. તેવી જ રીતે પરમાત્મા જ્ઞાનની રીતે સૌથી મહાન છે અર્થાત્ 'પરમ' છે પરંતુ તે પણ બિન્દુ રૂપ જ છે.

બીજી વાત કે જ્ઞાનવાન અને જ્ઞેય (અર્થાત્ જેને જાણવાનું હોય) બંનેનું પરિણામ એક સરખું હોવું જરૂરી નથી. દા.ત. કોઈ ઓરડામાં શું શું છે, અથવા કોણ કોણ બેઠા છે તે જાણવા માટે જરૂરી નથી કે જાણનાર વ્યક્તિ પણ ઓરડા જેટલો મોટો હોય કે તે ઓરડામાં રાખેલી વસ્તુઓમાં કે તેમાં બેઠેલી વ્યક્તિઓમાં વ્યાપક હોય. ઊલટું, આપણે જોઈએ છીએ કે રૂમમાં એક ખૂણામાં બેઠેલી એક વ્યક્તિ આખા રૂમને પોતાની આંખોની નાનકડી કીકી દ્વારા જોઈ શકે છે. જરૂરી તો એ છે કે જોનાર વ્યક્તિની દૃષ્ટિ બરાબર હોય, તેની આંખોમાં

કોઈ વિકાર કે રોગ ન હોય અને તેની બુદ્ધિ બરાબર સમજી શકતી હોય, તથા તેની આંખો અને વસ્તુઓની વચ્ચે કોઈ અવરોધ, અડચણ કે પડદો વગેરે ન હોય. આથી સાબિત થાય છે કે પરમાત્મા કે જે યોગેશ્વર છે, દિવ્ય-દૃષ્ટિ સંપન્ન છે, પરમ બુદ્ધિશાળી છે, સંપૂર્ણ નિર્વિકારી છે અને પ્રકૃતિ, કાળ, અજ્ઞાન કે કર્મો વગેરે વિઘ્નોથી પર છે, તેઓ પરમધામ નિવાસી હોવા છતાં પણ જ્ઞાન દૃષ્ટિ દ્વારા બધું જ જાણે જ છે. જોવા માટે જોવાની વસ્તુમાં વ્યાપક હોવું જરૂરી નથી. પણ જ્ઞાન અને જોવાની શક્તિની જરૂર છે અને આ શક્તિઓ તો પરમાત્મામાં હંમેશાં છે જ. તેથી તેઓ બધું જ જાણે છે. સર્વજ્ઞ છે, સર્વવ્યાપી નથી.

ખરેખર, તો જોવા અને જાણવા માટે તો વસ્તુમાં વ્યાપક હોવું જરૂરી નથી. જે જોનાર અને જોવાની વસ્તુ વચ્ચે અંતર ન હોય તો વસ્તુને જોઈ શકાય નહિ. જો પરમાત્મા સર્વવ્યાપક હોત અર્થાત્ કોઈ પણ કણ તેમનાથી ખાલી ન હોય તો તે વસ્તુને જાણી જ ન શકે.

આપણે આત્માને અલ્પજ્ઞ કહીએ છીએ તેનો અર્થ એ નથી કે તે અલ્પ અર્થાત્ થોડી ચીજોમાં વ્યાપક છે. પણ એનો અર્થ એ છે કે તેનું જ્ઞાન થોડું છે. તે થોડી વસ્તુઓને, થોડી વ્યક્તિઓને અને વિશ્વ ઈતિહાસની થોડી ઘટનાઓને જાણે છે. આ રીતે પરમાત્માને સર્વજ્ઞ કહેવાનો અર્થ એ નથી કે તેઓ સર્વમાં વ્યાપક છે. પણ એનો અર્થ એ છે કે તેઓ અજન્મા હોવાને કારણે વિશ્વના આખા ઈતિહાસને જાણે છે અને દિવ્ય દૃષ્ટિવાળા હોવાને કારણે બધા જ આત્માઓને અને બધા જ ધર્મોને જાણે

છે. તેથી તેઓને સર્વ વસ્તુઓમાં વ્યાપક માનવા એ ભૂલ છે.

આપ જાણો છો કે એક પિતા પોતાના બાળકોમાં સર્વવ્યાપક ન હોવા છતાં પણ બાળકોની જીવનકહાની જાણે છે. એક એન્જિનિયર મશીનમાં વ્યાપક ન હોવા છતાં પણ તેના નાના નાના ભાગોને જાણે છે. ભૂગોળનો એક વિદ્યાર્થી, પોતાના આખા દેશમાં વ્યાપક ન હોવા છતાં પણ દેશની હાલતને જાણે છે. કોઈ નાટકને જાણનાર તે નાટકના પાત્રોમાં (actors) વ્યાપક ન હોવા છતાં પણ તેમની ગતિ, વિધિ કે અભિનય અને ભાવથી પરિચિત હોય છે. તેવી જ રીતે પરમપિતા પરમાત્મા પણ મનુષ્ય આત્માઓ રૂપી સંતાનોની જન્મજન્માંતરની વાતો, ત્રણે લોકનો ઇતિહાસ અને ભૌગોલિક સ્થિતિને, તેમજ સૃષ્ટિરૂપી વિરાટ નાટકના આદિ, મધ્ય, અંતને જાણે છે પણ તેઓ આ ત્રણે લોકમાં કે બધા આત્માઓમાં વ્યાપક નથી.

જો પરમાત્મા સર્વવ્યાપક નથી તો ફળદાતા કેવી રીતે છે ?

જિજ્ઞાસુ: જો પરમાત્મા બધે વ્યાપક ન હોય તો તેઓ બધાનાં મનના સારા-ખરાબ વિચારોને પણ ન જાણતા હોત અને બધાનાં કર્મોનાં ફળ પણ આપી શકતા ન હોત, આથી જ્યારે પરમાત્મા બધા જીવાત્માઓને તેમના કર્મોના ફળ આપે છે, તો તે જરૂર સર્વવ્યાપક હશે.

બ્રહ્માકુમારી: વ્યક્તિના મનના વિચારો તો ટેલીપથી (Telepathy) જાણનાર એક મનુષ્ય પણ જાણી

લે છે. છતાં તે મનુષ્યના મનમાં વ્યાપક હતો નથી. કોઈ સ્થળ પર થઈ રહેલા ભાષણ કે નાટકને ટેલિવિઝન દ્વારા બીજા દેશની વ્યક્તિ પોતાની નજીક જ જોઈ શકે છે. કોઈ દૂરનાં નક્ષત્રને દૂરબીન દ્વારા પોતાની પ્રયોગશાળામાં બેઠેલી વ્યક્તિ જોઈ શકે છે.

આજકાલ એવા પણ ટેલિકોન બનેલા છે કે, આપ કોઈ દૂરની વ્યક્તિ સાથે વાત કરો ત્યારે વાત કરતી વખતે આપ તે વ્યક્તિને જોઈ પણ શકો છો. આપણે જાણીએ છીએ કે આકાશમાં માઈલો સુધી ઊંચે ગયેલું અંતરીક્ષયાન પણ વૈજ્ઞાનિક યંત્રો દ્વારા દૂરની વસ્તુઓને જોઈ શકે છે, બીજા દેશમાં બેઠેલી વ્યક્તિ સાથે વાત કરી શકે છે અને ફોટા લઈ શકે છે તો પરમપિતા પરમાત્મા કે જે સર્વોત્તમ શક્તિથી સંપન્ન છે, તેઓને વસ્તુઓ કે વ્યક્તિઓને જોવા કે જાણવા માટે ભલા તેમાં વ્યાપક હોવાની શી જરૂર છે ?

આ રીતે આ સંસારના પુનરાવર્તન (Repeat) થનાર ઈતિહાસને પણ પરમપિતા પરમાત્મા ઈતિહાસની નિયતિ (Pre ordination of pre determination) ને કારણે અર્થાત્ તેના નક્કી હોવાને કારણે જાણે છે. આ સંસારના ભાવિને પરમાત્મા પૂર્વદર્શી કે ત્રિકાળદર્શી હોવાને કારણે હંમેશાં જાણે જ છે. કોઈ સ્થાન કે કોઈ મનુષ્યાત્મામાં વ્યાપક હોવાથી તે કેવળ વર્તમાનને જ જાણી શકાય, ભવિષ્યને જાણી શકાય નહિ. ભવિષ્યને પહેલેથી ત્યારે જ જાણી શકાય કે જ્યારે ભવિષ્યમાં થનાર વસ્તુ કે ઘટનાઓ પૂર્વ નિશ્ચિત હોય, તેથી પરમાત્મા ત્રિકાળદર્શી હોવાને કારણે અને વિશ્વનાટક-અનાદિ અને પૂર્વ

નિશ્ચિત હોવાને કારણે જ પરમાત્મા સર્વ ઘટનાઓ અને બધા જ ધર્મના આત્માઓના જ્ઞાતા અર્થાત્ સર્વજ્ઞાતા છે, તે સર્વવ્યાપી હોવાને કારણે નથી.

જો પરમાત્મા સર્વવ્યાપક નથી તો સર્વશક્તિમાન કેવી રીતે ?

જિજ્ઞાસુ: જો પરમાત્મા સર્વવ્યાપક નથી તો તે સર્વશક્તિમાન કેવી રીતે છે ? અને તે સૃષ્ટિની રચના, પાલના અને વિનાશ કેવી રીતે કરે છે ?

બ્રહ્માકુમારી: હું આ વાતને પહેલાં પણ સ્પષ્ટ કરી ગઈ છું કે પરમાત્મા સર્વશક્તિવાન હોવા છતાં સર્વવ્યાપી નથી. આજે બધા જાણે છે કે થોડાક વૈજ્ઞાનિકોએ એવા એવા બોમ્બસ્ અને શસ્ત્ર બનાવ્યાં છે, જેના દ્વારા થોડાક જ સમયમાં મહાવિનાશ થઈ શકે છે. આ થોડાક વૈજ્ઞાનિકો સંસારમાં વ્યાપક તો નથી ને ? એટલે આપણે ખ્યાલ રાખીએ કે પરમાત્મા શિવ, મહાદેવ શંકર દ્વારા વૈજ્ઞાનિકોને પ્રેરણા આપી અદ્યતન વિનાશ કરી શસ્ત્રો, મૂશળો, એટમ બોમ્બસ્ વગેરે બનાવડાવે છે, જેના ઉપયોગથી સમગ્ર સંસારનો મહાવિનાશ થાય છે. તે સિવાય “વિનાશકાળે વિપરીત બુદ્ધિ” થવાને કારણે ભારતમાં આસુરી સ્વભાવવાળા લોકો કળિયુગના અંતમાં પરસ્પર ભાષાભેદ, ધર્મભેદ, નીતિભેદ વગેરેના કારણે ઘોર ધમસાણા યુદ્ધ કરે છે. જેના પરિણામે અહીં પણ મહાવિનાશ થાય છે. સૃષ્ટિના આ મહાવિનાશના કાર્યમાં પ્રકૃતિ પણ મદદગાર બને છે. કારણ કે એટમબોમ્બ, હાઈડ્રોજન બોમ્બ વગેરેના વિસ્ફોટ દ્વારા જે શક્તિ ઉત્પન્ન થાય છે તેની ક્રિયા-પ્રતિક્રિયાથી

પ્રકૃતિમાં પણ એક મોટી ઉથલપાથલની હારમાળા ચાલુ થાય છે. વિનાશના કાર્ય માટે પરમપિતા પરમાત્મા શિવને સર્વવ્યાપક હોવાની જરૂર નથી.

આજે લોકો એમ માનતા હોય છે કે પરમાત્મા જગતનો પૂર્ણ વિનાશ કરે છે. જેનાથી સમગ્ર પ્રકૃતિ પરમાણુ રૂપ બની જાય છે. પણ આ માન્યતા જ ખોટી છે. આ સૃષ્ટિ તો અનાદિ છે. તેમાં પરિવર્તન થાય છે પણ આખા જગતનું ક્યારેય પરમાણુરૂપ થતું નથી. પણ કલ્પના અંતે જ્યારે આસુરી સંપ્રદાયો ઘણા વધી જાય છે ત્યારે મહાવિનાશ થાય છે, પૂર્ણ વિનાશ નહિ. આ સત્યનું ગીતા અને મહાભારત દ્વારા પણ સમર્થન થયું છે.

આમ, પૃથ્વી પરમાણુરૂપ બનતી નહિ હોવાને કારણે તેને ફરીથી ઉત્પન્ન કરવાની પણ જરૂર રહેતી નથી, પણ આમાં અધર્મનો નાશ અને સત્ધર્મની પુનઃસ્થાપનાની તથા તમોપ્રધાનતાને દૂર કરીને સતોપ્રધાનતાની સ્થાપના કરવાની આવશ્યકતા રહે છે.

આ કાર્ય પરમપિતા પરમાત્મા શિવ પ્રજાપિતા બ્રહ્માના શરીરમાં દિવ્ય પ્રવેશ કરીને તથા તેઓના મુખારવિન્દ દ્વારા જ્ઞાનયોગ શીખવાડીને તથા તે જ્ઞાન અને યોગ દ્વારા મનુષ્ય આત્માઓમાં તથા જગતમાં સતોગુણ જાગૃત કરીને સંપન્ન કરે છે. આ રીતે તેઓ કળિયુગનો અંત લાવી સતયુગ લાવે છે અથવા જૂની સૃષ્ટિને નવી બનાવે છે. આ રીતે સતયુગી સૃષ્ટિની સ્થાપના કળિયુગી દુનિયાનો મહાવિનાશ કરાવતા હોવાને કારણે પરમાત્માને સર્વવ્યાપક માનવા એ ભૂલ

છે.

પરમાત્માને સર્વશક્તિવાન કહેવાનો અર્થ એ નથી કે તેઓમાં જગતનો મહાવિનાશ કરીને તેને પરમાણુરૂપ બનાવી દેવાની શક્તિ છે. પણ “સર્વશક્તિવાન” નો અર્થ તો એ છે કે પરમાત્મામાં જ્ઞાનશક્તિ, પચિત્રતાની શક્તિ, આધ્યાત્મિક શક્તિ વગેરે એવી દિવ્યશક્તિઓ છે જેના દ્વારા સત્યધર્મની સતોપ્રધાનતા કે સતયુગી સૃષ્ટિની સ્થાપના થઈ શકે છે. આ સિવાય પરમાત્મામાં પ્રેરણા શક્તિ પણ છે જેના દ્વારા તે વૈજ્ઞાનિકો વગેરે ને પ્રેરીને મહાવિનાશ પણ કરાવી શકે છે. આ શક્તિઓ બીજા કોઈ પણ આત્મા કે મહાત્મામાં નથી. તેથી બધાની સરખામણીમાં તેઓને સર્વશક્તિમાન કહેવાય છે. બીજો કોઈપણ આત્મા કળિયુગનો અંત લાવી સતયુગ લાવી શકતો નથી. બીજા કોઈમાં પણ એ શક્તિ નથી કે જે સમગ્ર સંસારને બદલી શકે. તેથી જ તો પરમાત્માનો મહિમા છે કે તેઓ એક બિન્દુ હોવા છતાં પણ આટલું મહાન કાર્ય કરવા માટે સમર્થ છે.

પરમાત્મા શું આટલા નાના આકારવાળા હોઈ શકે ?

જિજ્ઞાસુ: માનવા પ્રમાણે તો પરમાત્માને આટલા નાના આકારવાળા માનવા તે તેમનો મહિમા ઓછો કરવા બરાબર છે.

બ્રહ્માકુમારી: ખરેખર જોઈએ તો પરમાત્માને સર્વવ્યાપી માનવાથી જ તેમનો મહિમા ઓછો થાય છે. જો કોઈ સર્વવ્યાપક અર્થાત્ આટલા લાંબા પહોળા હોઈને કોઈ મોટું કાર્ય કરે તો તેમાં નવાઈ શી ? નવાઈ અને મહિમા તો ત્યારે જ થાય કે જ્યારે પરિણામ કે કદ નાનું હોય પણ કામ અતિ મહાન હોય.

શાસ્ત્રો શું કહે છે ?

જિજ્ઞાસુ: બધા શાસ્ત્રોમાં તો એમ જ કહે છે કે પરમાત્મા સર્વવ્યાપક છે ?

બ્રહ્માકુમારી: મનુષ્યોના મત પર બનેલા શાસ્ત્રોમાં તો ભલે કહ્યું હોય કે પરમાત્મા સર્વવ્યાપી છે પરંતુ સર્વશાસ્ત્રોમાં શિરોમણી ભગવત્ ગીતામાં તો સ્પષ્ટ છે કે પરમાત્મા સર્વવ્યાપક નથી. ગીતાશાસ્ત્ર તો સ્વયં ભગવાનના જ મહાવાક્યોનો સંગ્રહ છે તેથી પરમાત્મા (ભગવાન) પોતાના સ્વરૂપ વિશે સ્વયં જ કહે છે તે જ માન્ય હોવું જોઈએ.

ગીતામાં શું લખ્યું છે ?

જિજ્ઞાસુ: ગીતાથી કેવી રીતે સ્પષ્ટ થાય છે કે ભગવાન સર્વવ્યાપક નથી ?

બ્રહ્માકુમારી: ગીતાશાસ્ત્ર એ જ સિદ્ધાંત પર આધારિત છે કે પરમપિતા પરમાત્માનું અવતરણ થાય છે. જો પરમાત્મા સર્વવ્યાપી હોય તો અવતરણ થવાનો પ્રશ્ન જ નથી રહેતો અર્થાત્ ગીતાના અવતારવાદના સિદ્ધાંતથી જ સ્પષ્ટ છે કે પરમાત્મા સર્વવ્યાપક નથી. વળી, ગીતામાં એ પણ મહાવાક્ય છે કે સૃષ્ટિના વ્યક્ત આકાશથી પાર છે અવ્યક્ત ધામ, તેનાથી પણ પાર જ્યાં સૂર્ય, ચંદ્ર અને તારાઓનો પણ પ્રકાશ પહોંચતો નથી તે બ્રહ્મલોક મારું પરમધામ છે. ભગવાને એ પણ કહ્યું છે “હું દિવ્ય જન્મ લઉં છું અને હું ધર્મગ્લાનિના સમયે આવું છું. હું આ શરીરમાં અવતરેલ પરમાત્મા છું પણ મૂઢમતિ લોકો આ સધારણ શરીરમાં આવેલા મને પરમાત્માને ઓળખતા નથી” વગેરે.

જિજ્ઞાસુ: ગીતામાં તો એવા પણ મહાવાક્યો છે

જેના દ્વારા લાગે છે કે પરમાત્મા સર્વવ્યાપક છે.

બ્રહ્માકુમારી: આ ગીતાશાસ્ત્ર ભગવાનના જ્ઞાન આપ્યા બાદ બહુ જ સમય બાદ લખેલું છે. તેમાં પણ કેટલાય વાક્યો મનુષ્યોએ ઉમેર્યા છે, અર્થાત્ ક્ષેપક છે.

જિજ્ઞાસુ: કેવી રીતે માની શકાય કે આ વાક્યો ગ્રંથમાં પાછળથી ઉમેરેલાં છે ?

બ્રહ્માકુમારી: આ ગીતાશાસ્ત્ર ભગવાનના જ્ઞાન આપ્યા બાદ બહુ જ સમય બાદ લખેલું છે. તેમાં પણ કેટલાય વાક્યો મનુષ્યોએ ઉમેર્યા છે, અર્થાત્ ક્ષેપક છે.

જિજ્ઞાસુ: કેવી રીતે માની શકાય કે આ વાક્યો ગ્રંથમાં પાછળથી ઉમેરેલાં છે ?

બ્રહ્માકુમારી: કારણ કે આ વાક્યો ગીતાના મૂળ મહાવાક્યોથી યા અભિપ્રાયથી વિરુદ્ધ છે. ‘ભગવાન ઉવાચ’ શબ્દથી, કે “શ્રીમદ્ ભગવદ્ ગીતા” નામથી તથા “સૂર્ય તારાગણ વગેરેના પ્રકાશથી પાર મારું ધામ છે,” “હું ધર્મગ્લાનિના સમયે સાકાર રૂપ લઉં છું, મારો જન્મ દિવ્ય છે.” વગેરે વગેરે જે મહાવાક્યો છે તેના ભાવથી વિરુદ્ધ જે વાક્યો જાય છે તેને પાછળથી ઉમેરેલા વાક્યો કે મનુષ્ય મત પર આધારિત વાક્યો જ માનવા પડે.

નિર્ણય કરવા માટે વિવેકનો સંયોગ જરૂરી

જિજ્ઞાસુ: હા, એ તો મનુસ્મૃતિમાં પણ કહ્યું છે જ્યારે કોઈ વિષય પર બે શાસ્ત્રોના જુદા વિચાર હોય કે બે વિદ્વાનોના મત-ભેદ હોય ત્યારે મનુષ્યે પોતાના વિવેકથી સત્ય-અસત્યને પરખવું જોઈએ. તે સિવાય મેં જોયું છે કે આર્યસમાજી લોકો પણ ગીતામાં કેટલાંક

વાક્યો વારંવાર આવતા હોવાથી અને બીજા કેટલાક કારણસર ગીતાને પ્રક્ષિપ્ત માને છે, ગીતાને મહાભારતનો એક ભાગ માનવામાં આવે છે, તેથી તે મનુષ્યો તેને પ્રક્ષિપ્ત જ માને છે. ઘણા લોકો એમ પણ માને છે કે મૂળ ગીતાના શ્લોક થોડા હતા. ગમે તેમ હોય પણ મનુષ્યે પોતાના વિવેકથી તો કામ લેવું જોઈએ. તેથી વિચાર કરતાં મને આપે બતાવેલ મંતવ્ય ઘણું ખરું તો ઠીક લાગે છે. હું એના પર વધુ વિચાર કરીશ અને કશું પૂછવું હશે તો ફરી પૂછીશ.

પરમાત્મા સર્વત્ર નથી પરંતુ સર્વત્ર સાક્ષાત્કાર કરાવી શકે છે.

બ્રહ્માકુમારી: હા, આ વિષય પર ફરી ચર્ચા કરીશું. પહેલા આપ આજની જ્ઞાનચર્ચા પર મનન કરજો. ખરેખર, તો આ અનુભવની વાત છે. આ કેવળ તર્ક-વિતર્કની વાત નથી. અમારામાંથી ઘણા બ્રહ્માવત્સોને પરમપિતા પરમાત્માના જ્યોતિર્બિન્દુ રૂપના સાક્ષાત્કાર થયા જ હોય છે. અમે બ્રહ્મલોકનો પણ ઘણી વાર સાક્ષાત્કાર કર્યો છે. પરમાત્મા આપણા બધાના પિતા છે. શું પિતા પોતાના બાળકોમાં વ્યાપક હોય છે? પોતાના પરમપ્રિય પરમાત્માને સર્વવ્યાપક માનવા એ તો વિપરીત બુદ્ધિના પ્રદર્શન જેવું છે. પરંતુ આશ્ચર્ય છે કે આને (સર્વવ્યાપીપણાને) આજે લોકો મોટી ફિલોસોફી માને છે. જ્યારે મનુષ્યાત્મા જ મુક્તિ પ્રાપ્ત કરી બ્રહ્મલોકમાં જવા ઈચ્છે તો પછી સદા-મુક્ત પરમાત્મા ભલા આ જીવનબદ્ધ સંસારમાં શા માટે વ્યાપક હોય? જ્યારે બ્રહ્મા, વિષ્ણુ અને શંકર પણ આ

સંસારથી પર પોતપોતાની દેવપુરીઓમાં નિવાસ કરે છે. તો પરમપિતા પરમાત્મા શિવ કે જે આ ત્રણોના રચયિતા છે, (અને જેને યાદ કરતી વખતે બધા જ મનુષ્યો ઉપર જુએ છે) તેઓ આ મનુષ્યલોકમાં વ્યાપક શા માટે હોય ? પરમાત્મા પરે તે પરે છે. હા, જેવી રીતે મજનુને બધી જ જગ્યાએ લૈલાદેખાતી હતી, જેમ મીરાં ને ગિરધર ગોપાલ બધી જ જગ્યાએ દેખાતા હતા, તેવી રીતે ભક્ત લોકો પણ પ્રેમવિભોર થઈને કહે છે, “અમને તો બધે જ પરમાત્મા દેખાય છે.” પણ એનો અર્થ એવો નથી કે પરમાત્મા ખરેખર સર્વવ્યાપક છે. તેઓ તો છે પરમપ્રિય, પરમપવિત્ર પરમાત્મા અને પરમધામના વાસી જ, પણ તન્મયતાથી યાદ કરવાને કારણે ભક્તોની ઈચ્છા પૂરી કરવા માટે તેઓ ક્યાંય પણ તેમને સાક્ષાત્કાર કરાવી શકે છે.

જિજ્ઞાસુ : હા, વાત તો બરાબર લાગે છે, અચ્છા

ભગવાનના દર્શન

ભક્તોને જ્યારે ભીડ પડે છે ત્યારે તેઓ ભગવાનને પોકારે છે, તેઓ કહે છે “હે પ્રભુ આવો, અમને આ સ્થિતિમાંથી બચાવો.” જો પરમાત્મા સર્વવ્યાપક હોય તો તેઓ તેમને આવવા માટે પ્રાર્થના શા માટે કરે છે ? તેઓ શા માટે કહે છે, “પ્રભુ આપે ઘણી વાર કરી ! હું આપણે કેટલો પોકારું છું ! હે નાથ, હે રક્ષક ભગવાન, હવે વાર ન કરો.” આ બધી વાતોથી સ્પષ્ટ થાય છે કે પરમાત્માનું કોઈ વિશેષ રૂપ અને ધામ છે. ત્યારે જ ભક્તો તેના દર્શન માટે કાશી કરવત ખાવા પણ તૈયાર થઈ જાય છે !

શું પરમાત્માનું કોઈ રૂપ છે ? કે પરમાત્મા સર્વત્ર છે ?

જિજ્ઞાસુ : આપ પરમાત્માનું જે રૂપ માનો છો તે શું ભૌતિક અર્થાત્ પ્રાકૃતિક (material) છે ? જેમ કેટલાક લોકો શ્રીરામ કે શ્રીકૃષ્ણ અથવા વિષ્ણુ કે શંકરનું રૂપ માને છે. કેટલાક મુસલમાન લોકો માને છે કે ખુદા એક તખ્ત પર બેઠા છે. અને એ તખ્ત ફરિશ્તાઓએ ઉંચકેલું છે. જો પરમાત્માનું કોઈ ભૌતિક રૂપ માનતા હોય તો તે કેવી રીતે ? અને જો ન માનતા હોય તો શા માટે ?

બ્રહ્માકુમારી : અમે અનુભવના આધારે જાણીએ છીએ કે પરમાત્માનું કોઈ ભૌતિક રૂપ નથી, અને વિવેક પણ કહે છે કે પરમાત્માનું કોઈ ભૌતિક રૂપ કે જેવું કોઈ મનુષ્યનું હોય છે તેવું તો ન જ હોઈ શકે. આના તો ઘણા કારણો છે. એક તો આપણે જાણીએ છીએ કે ભૌતિક રૂપવાળા જે પણ પદાર્થો છે (કોઈ ગણો કે શરીર) તે બધા જ ઉત્પત્તિવાળા કે જન્મ લેનાર છે (કોઈ ગણો કે શરીર) તે બધા જ ઉત્પત્તિવાળા કે જન્મ લેનાર હોય છે, અર્થાત્ તેનો આકાર કોઈએ બનાવેલો હોય છે કે તેના કોઈ માતાપિતા હોય છે. પણ પરમાત્મા વિષે આપણે એમ ન કહી શકીએ કે તેમને કોઈએ બનાવ્યા છે, કે તેમના કોઈ માતા-પિતા છે. જો કોઈ બનાવનાર છે એવું માની લઈએ તો, બનાવનાર જ પરમાત્મા છે. નહિ કે જેને બનાવવામાં આવ્યા છે તે, અથવા જેણે બનાવ્યા હશે તેને માટે પણ ફરી પ્રશ્ન થાય છે કે તેમનું રૂપ છે કે નહિ ? અને જો તેમનું રૂપ હોય તો તે કોણે બનાવ્યું ? તેથી પરમાત્માનું કોઈ ભૌતિક રૂપ નથી કે

તેમનું ભૌતિક રૂપ માનવું યોગ્ય પણ નથી. કારણ કે તેઓ 'અજન્મા' અને 'અનાદિ' છે.

બીજી વાત એ છે કે જે ભૌતિક રૂપવાળા પદાર્થ છે તે બનાવતા પહેલા તે જ રૂપમાં હોતા નથી પણ પરિણામ રૂપ હોય છે, વળી અંતમાં તેમનું રૂપ પરિવર્તન પણ થઈ જાય છે, અને પોતાના મૂળ તત્ત્વોમાં ભળી જાય છે. એનો અર્થ એ છે કે તે ત્રણે કાળમાં રહેતા નથી. જ્યારે પરમાત્માને તો સત્-ચિત્ત આનંદ સ્વરૂપ કહેવામાં આવે છે. અને સત્નો અર્થ છે- "જે ત્રણે કાળમાં રહે." તેથી સત્ય સ્વરૂપ પરમાત્માનું કોઈ પણ ભૌતિક રૂપ ન હોઈ શકે, જેવું મનુષ્યનું શરીર યા જેવા શ્રીકૃષ્ણ અને શ્રીરામ હતા. કારણ અમુક રૂપવાળા પદાર્થ તે જ રૂપના મૃત્યુ પહેલા હયાત હોતા નથી તથા મૃત્યુ પછી રહેતા નથી. ફક્ત મધ્યકાળમાં જ રહે છે.

ત્રીજી વાત, મનુષ્યના શરીર જેવો ભૌતિક પદાર્થ અવયવો કે અંગો કે અંશવાળો હોય છે અને કેટલાક પરમાણુના સંયોગ દ્વારા બનેલો હોય છે. વળી, અંગ કે અવયવ અલગ પણ થઈ શકે છે. જેમ કે કોઈ વ્યક્તિનો હાથ કાપી નાખીએ તો અલગ થઈ જાય છે અને મનુષ્યના શરીરને બાળવાથી તે પોતાના મૂળ તત્ત્વોમાં ભળી જાય છે. અર્થાત્ ભૌતિક રૂપ વાળા પદાર્થ ભલે તેને કોઈ બનાવનાર ન પણ હોય, તે અખંડ નથી હોતા. પણ પરમાત્મા વિષે તો આપણે એવું ન કહી શકીએ ને કે તેઓના ખંડ હોય છે કે તે કોઈ પરમાણુના સંયોગ દ્વારા બનેલા છે. આનાથી સિદ્ધ થાય છે કે પરમાત્માનું

કોઈ ભૌતિકરૂપ નથી કે તેમનું કોઈ શારીરિક રૂપ પણ નથી. તેઓ તો અશરીરી, અખંડ, નિરઅવયવી અને અવિભાજ્ય છે.

ચોથી વાત એ છે કે જેનું મનુષ્ય શરીર જેવું ભૌતિક રૂપ હોય તે ઉત્પત્તિ પછી વૃદ્ધિને પામે છે, તે સ્થિતિ થોડાક સમય માટે રહે છે અને વળી પાછું ઘટે છે, ક્ષીણ થાય છે અને અંતે નાશ પામે છે. અર્થાત્ તેનું રૂપ વિકારી કે પરિવર્તનશીલ હોય છે. જ્યારે પરમાત્મા વિષે આપણે એવું ન કહી શકીએ કે તે વૃદ્ધિને પામે છે કે નાશ પામે છે, અર્થાત્ આપણે એવું ન કહી શકીએ કે તેઓનું રૂપ પરિવર્તનશીલ હોય છે કે વિકારી અને પરિણામી હોય છે. તેથી પરમાત્માનું કોઈ ભૌતિક રૂપ હોઈ શકે નહિ, પરંતુ તેઓ તો અવિકારી અને અમર છે.

પાંચમી વાત એ છે કે શ્રીરામ કે શ્રીકૃષ્ણ જેવું શરીર પૂર્વકાળમાં કહેલાં કર્મોના આધાર પર, ફળ પ્રાપ્તિ માટે મળે છે અને તેમનો જન્મ પણ માતાના ગર્ભ દ્વારા થાય છે. જ્યારે પરમાત્માનું કોઈ પોતાનું શરીર નથી કે શારીરિક રૂપ પણ નથી. શ્રીરામ અને શ્રીકૃષ્ણ તો મહાત્મા હતા. જેમને દિવ્ય ગુણોથી સંપન્ન હોવાને કારણે “દેવતા” કહી શકાય, તેઓને પરમાત્મા કહી શકાય નહિ.

છઠ્ઠી વાત એ છે કે પરમાત્માનું રૂપ વિષ્ણુ, રામ, શંકર વગેરે દેવતા જેવું કે મુસલમાન લોકો ખુદાને જેમ સાતમા આસમાનમાં બિરાજમાન માને છે તેવું દિવ્ય શરીરવાળું પણ નથી. પરમાત્મા તો દેવોના એક વિશેષ આત્મા જ છે. જેમનું કોઈ સૂક્ષ્મ શરીર પણ નથી. પણ

તેઓ તે તેનાથી પણ ન્યારા છે. કારણ શરીર લેનાર તો 'રચના' ગણાય જ્યારે પરમાત્મા તો રચના નહિ પણ રચયિતા છે.

સાતમી વાત એ છે કે ભૌતિક રૂપ કોઈ ચિત્ત અને આનંદ ન હોઈ શકે, તેથી પરમાત્માનું કોઈ ભૌતિકરૂપ નથી. આ રીતે બીજી પણ કેટલીક વાતોથી સિદ્ધ થઈ શકે કે પરમાત્માનું કોઈ ભૌતિક રૂપ નથી પણ વિશેષ તો આ અનુભવની વાત છે.

જિજ્ઞાસુ: આપની આ વાત તો ઘણી જ યુક્તિયુક્ત છે કે પરમાત્માનું કોઈ ભૌતિક (material) કે શરીર રૂપ નથી. આપે એને સ્પષ્ટ કરવા માટે જે ઉદાહરણો આપ્યા છે, તેની સાથે સંમત થવામાં કોઈ હરકત નથી પણ હવે મારો એક પ્રશ્ન એ છે કે આપ તેમનું ભૌતિક કે શારીરિક રૂપ નથી માનતા તો આખરે કેવું અને ક્યું રૂપ માનો છો ? દિવ્ય (spiritual) કે અભૌતિક રૂપને જોઈ શકાય નહિ તેથી તેનું પ્રત્યક્ષ પ્રમાણ નથી. પ્રત્યક્ષ પ્રમાણ ન હોવાને કારણે તેનું કોઈ અનુમાન પ્રમાણ પણ હોઈ ન શકે. તેનું કોઈ શબ્દ પ્રમાણ પણ નથી, અર્થાત્ ભગવાનના પણ કોઈ મહાવાક્ય કે શબ્દો નથી કે જેથી તેમનું કોઈ અમૂર્ત સ્વરૂપ પ્રમાણિત થાય. કોઈ નિષ્પક્ષ મહાત્માનું પણ એવું કથન નથી કે ભગવાનનું કોઈ અભૌતિક કે દિવ્ય (spiritual) રૂપ છે. તે સિવાય પરમાત્માના તે રૂપને કોઈ ઉપમા પણ ન આપી શકાય. કારણ કે પરમાત્માને તો અનુપમ કહેવામાં આવે છે તો જ્યારે દિવ્ય રૂપ જોઈ શકાય નહિ, કે તેનું કોઈ પ્રમાણ નથી, તેથી તેમને જાણી પણ શકાય

નહિ તો ભલા આપ પરમાત્માનું કેવું અને કયું સ્વરૂપ જાણો છો અને ક્યા આધારે માનો છો ?

બ્રહ્માકુમારી: આપની આ માન્યતા જ ખોટી છે કે અભૌતિક કે દિવ્ય રૂપ હોઈ જ ન શકે, તે પ્રત્યક્ષ ન થઈ શકે, તેની કોઈ ઉપમા કે પ્રમાણ ન હોઈ શકે. વાસ્તવમાં અભૌતિક (Nonmaterial) કે દિવ્ય (spiritual) રૂપ જરૂર છે, જેની દિવ્ય પ્રત્યક્ષતા, દિવ્ય સાક્ષાત્કાર કે દિવ્ય દર્શન જરૂર થાય છે. સાંસારિક કે ભૌતિક પદાર્થો તો સ્થૂળ આંખો દ્વારા જ જોઈ શકાય છે. જ્યારે પરમાત્માનો સાક્ષાત્કાર તો દિવ્યચક્ષુ દ્વારા જ થઈ શકે છે. આ વાતને પ્રાચીનકાળથી માનવામાં આવી છે અને વર્તમાન સમયે અમારો પણ અનુભવ છે, અર્થાત્ ભગવાનના દિવ્ય રૂપમાં પ્રત્યક્ષ પ્રમાણ છે. ભગવાનના પોતાના પણ મહાવાક્યો છે અને ગીતાશાસ્ત્રમાં પણ આ જ વાક્યો છે કે- “હું અવ્યક્તમૂર્ત છું.” અર્થાત્ “મારું રૂપ પણ અવ્યક્ત છે.” ભગવાનના એ રૂપની ઉપમા ‘દીપક’ અથવા ‘બીજ’ સાથે કરવામાં આવે છે. આ ઉપરાંત ભગવાનને અંગુઠાકાર કે અંડાકાર પણ કહેવાય છે. ભગવાનને ‘અનુપમ’ તો એટલા માટે કહેવામાં આવે છે કે એમના સમાન જ્ઞાનસાગર, શાંતિના સાગર, આનંદના સાગર, પ્રેમના સાગર, સર્વશક્તિવાન અને અજન્મા અન્ય કોઈ જ નથી. ભગવાનના એ રૂપના સાક્ષાત્કાર અનેક ભાઈ-બહેનોએ કર્યા છે અને તેનો પરિચય સ્વયં પરમાત્માએ આપ્યો છે. તેથી દિવ્ય સાક્ષાત્કાર, ગીતાના ભગવાનના મહાવાક્ય અને વિવેકના આધારે કહી શકીએ કે

પરમાત્માનું રૂપ છે પણ તે અવયક્તમૂર્ત છે, પ્રકાશમૂર્ત છે, સૂક્ષ્માતિસૂક્ષ્મ છે, ચૈતન્યમૂર્ત છે અને વિલક્ષણમૂર્ત છે.

આત્માનું પણ આણુરૂપ માની શકાય છે. તો શું તે અભૌતિક રૂપ નથી ? જો આત્માનું અભૌતિક રૂપ હોઈ શકે તો પરમાત્માનું કેમ ન હોઈ શકે ?

જિજ્ઞાસુ : પરંતુ પ્રશ્ન એ છે કે આપ જે અભૌતિક રૂપ માનો છો તે પરમાણુરૂપ છે કે પરમાણુના સંયોગથી બનેલું બીજું કોઈ રૂપ છે ? જો તે કોઈ પરમાણુનું બનેલું રૂપ હોય તો તે અચિનાશી અને અખંડ ન હોઈ શકે અને સંયોજન દ્વારા ક્યારેક કોઈ દ્વારા બનાવેલું હશે. જો તે પરમાણુ રૂપ હોય તો અનંત ન હોય. પરંતુ પરમાત્મા તો અનંત છે. તેથી પરમાત્માનું તો રૂપ જ ન હોઈ શકે.

બ્રહ્માકુમારી : જેમ આત્માનું અભૌતિક આણુ રૂપ છે જે બિન્દુરૂપ છે તેવી જ રીતે પરમાત્માનું પણ અવ્યક્ત જ્યોતિબિન્દુ રૂપ જ છે. તે અચિનાશી અને અખંડ છે અર્થાત્ તેનો અંત નથી થતો. પરમાત્મા દેશની (સ્થાનની) દૃષ્ટિએ અનંત કે સર્વવ્યાપક નથી પણ કાળની દૃષ્ટિએ અનંત છે અર્થાત્ નિત્ય છે. ઋષિઓએ એટલા માટે તેમને ‘અનંત’ કે ‘બેઅંત’ કહ્યા છે. કારણ કે તેઓ યથાર્થ રીતે તેમને જાણી શક્યા નહિ. આજે પણ જો કોઈ વ્યક્તિ બીજાના સ્વભાવ કે તેની માનસિક ધારાને પૂરી રીતે જાણી કે સમજી ન શકે તો કહે છે કે ભાઈ આપણે તો તમારો અંત પામી શકીએ તેમ નથી ! તમારી ગતિ-મતિ તમે જ જાણો. સ્પષ્ટ છે કે કોઈને ન સમજી શકીએ તો પણ તેને બેઅંત કે અનંત કહેવામાં

આવે છે, છતાંયે તેનું રૂપ તો હોય છે જ. આ વિષે વેદમાં એક મંત્ર છે, તેનો અર્થ છે કે “પરમાત્માના હાથ પગ નથી પણ તે ચાલી શકે છે. અને વસ્તુને ગ્રહણ પણ કરી શકે છે. ચક્ષુરહિત હોવા છતાં પણ જોઈ શકે છે. કાન નથી પણ સાંભળે છે. અને સમગ્ર સંસારના જ્ઞાતા છે. પરંતુ તેમને યથાર્થ રીતે જાણનાર કોઈ જ નથી.” સ્પષ્ટ જ છે કે ન જાણવાને કારણે ઋષિઓએ તેમને બેઅંત, અનંત, નેતિ-નેતિ વગેરે શબ્દો દ્વારા તેમનું વર્ણન કહેલું છે. પરંતુ તેમનું રૂપ તો જરૂર છે જ. તેમનું રૂપ જ ન હોય તો એવું કેવી રીતે કહેવાય કે તેમના પગ નથી છતાં પણ તેઓ ચાલે છે? જો પરમાત્મા સર્વવ્યાપી હોય તો તેમને ચાલવાનો પ્રશ્ન જ નથી રહેતો. ‘ગમન’ ‘આગમન’ શબ્દ તો તેના માટે જ વપરાય જેનું કોઈ રૂપ હોય. પરમાત્માનું જે દિવ્યરૂપ છે તે સ્વયં અવતરિત થઈને બતાવે છે અને પોતે જ દિવ્યચક્ષુનું વરદાન આપી બતાવે પણ છે. તેઓ પોતાનો અંત અર્થાત્ પોતાના વિષેનું યથાર્થ જ્ઞાન સ્વયં આપીને આપે છે અને ત્યારે જ તેની સાચી જાણ જાય છે.

પહેલાં પણ ઘણાં લોકોએ તેમના દિવ્યરૂપનો સાક્ષાત્કાર કર્યો છે. ત્યારે જ તો શિવલિંગના રૂપમાં તેમની પૂજા થાય છે, આપ જુઓ છો ને કે શિવલિંગને નથી હાથ, પગ, આંખ કે કાન. બીજા દેવીદેવતાઓની મૂર્તિ સાવચવ અર્થાત્ ઈન્દ્રિયોવાળી કે શારીરિક રૂપ સહિત હોય છે. પરંતુ પરમાત્મા (શિવ) ની મૂર્તિ હાથ-પગ વગરની, અંડાકાર કે અંગુષ્ઠા રૂપ જ બનાવવામાં આવે છે. ‘શિવ’ નામ પરમાત્માનું જ છે. કારણ ‘શિવ’ નો અર્થ ‘કલ્યાણકારી’ થાય છે અને પરમાત્મા જ

કલ્યાણકારી અર્થાત્ મુક્તિદાતા અને જીવનમુક્તિદાતા તથા પતિતપાવન છે. ‘લિંગ’ નો અર્થ છે ‘ચિન્હ’ એટલે આ શિવલિંગ તે જ કલ્યાણકારી, અમરનાથ, પરમાત્માનું જ સ્મરણ ચિન્હ છે. અને ‘શિવરાત્રી’ તેમના જ અવતરણની યાદગાર છે.

જિજ્ઞાસુ: પણ અમે તો એમ માનીએ છીએ કે પરમાત્માની કોઈ મૂર્તિ કે પ્રતિમા હોઈ શકે નહિ, કારણ ઋષિઓએ એવું જ કહ્યું છે.

બ્રહ્માકુમારી: પરમાત્માની કોઈ ચોક્કસ મૂર્તિ તો બની જ ન શકે, કારણ પરમાત્મા તો સૂક્ષ્માતિસૂક્ષ્મ છે, અને આણુરૂપ અથવા બિન્દુરૂપ છે. બિન્દુની લંબાઈ-પહોળાઈ કે માપ તોલ તો હોઈ જ ન શકે અને તેથી તેમની કોઈ ચોક્કસ મૂર્તિ પણ બનાવી શકાય નહિ. હા, તેમના રૂપને મળતી આ શિવલિંગની મૂર્તિ છે કે જેને લોકોએ પૂજા કરવા માટે બનાવી છે. યોગીઓએ તો તેની પાર્થિક મૂર્તિ ન બનાવતાં તેના અવ્યક્તમૂર્ત બિન્દુ સ્વરૂપ તથા ‘ગુણી’ રૂપ પર જ મનને એકાગ્ર કરવું જોઈએ. કારણ તેમની પાર્થિક મૂર્તિ હૂબહૂ બનાવી શકાય નહિ. વળી, પાર્થિક મૂર્તિમાં ગુણ પણ હોતા નથી.

જ્યારે મનુષ્યાત્મા ધ્યાનાવસ્થામાં પરમાત્માના દિવ્યરૂપનો સાક્ષાત્કાર કરે છે, ત્યારે તે પોતે પણ શરીરથી ન્યારી અવસ્થામાં એકચિત્ત હોય છે, તેથી તેમની મૂર્તિ બનાવી શકે નહિ અને જ્યારે તે ધ્યાનાવસ્થાથી નીચે આવીને વ્યવહારમાં આવે છે ત્યારે યથાવત્ જોતા ન હોવાથી મૂર્તિ બનાવી શકે નહિ. તેથી પણ તેમની હૂબહૂ-જેવા તેઓ છે તેવી - મૂર્તિ બની શકતી નથી. તેથી તેમના રૂપને મળતી અને આણુની

સરખામણીમાં બહુ જ મોટી, દિવ્ય રૂપની તુલનામાં તો ઘણી પાર્થિવ, અમાપ્ય કે અતુલ્યની સરખામણીમાં તો માપ-તોલવાળી પ્રતિમા યા મૂર્તિ બનાવી શકાય છે. તેથી જ કહ્યું છે કે પરમાત્માની કોઈ મૂર્તિ નથી અને બીજો અર્થ એવો છે કે પરમાત્માનું અવ્યક્ત રૂપ છે પરંતુ તેનું કોઈ તોલમાપ નથી, કારણ કે અભૌતિક અને આણુરૂપ છે.

પરમાત્મા સર્વવ્યાપી નથી પણ પરમપિતા છે.

ભિખારી પરમાત્માના નામ પર ભીખ માગે છે, ચારનારો “અરે, ગઘેડા” શબ્દ કહીને પશુઓને હાંકે છે, હત્યારો શત્રુતા, ઘૂણા અને કોઘવાળા મનથી હત્યા કરે છે. રોગી પરમાત્મા પાસેથી સ્વાસ્થ્યની યાચના કરે છે. શું આ બધી પરિસ્થિતિઓને જોઈને આપ કહેશો કે પરમાત્મા સર્વવ્યાપક છે? અર્થાત્ ભિખારી અને દાતામાં, પશુ અને ચરાવનારમાં, રોગી અને



સ્વાસ્થ્યના દાતામાં, કૂતરા, બિલાડામાં, જડ અને જંગલમાં બધામાં છે-એવું માનવું એ તો પરમાત્માને પિતા ન માનીને તેમની નિંદા કરવા બરાબર છે.

શું આત્મા જ પરમાત્મા છે ?

જિજ્ઞાસુ: (શિવયોગિનીને મળીને કહે છે) બોલો બેન, કેમ છો ? કુશળ-મંગળ તો છો ને ?

બ્રહ્માકુમારી: બરાબર છું. કલ્યાણકારી પરમપિતા પરમાત્મા શિવ સાથે યોગયુક્ત અર્થાત્ તેમની યાદમાં સ્થિત થવાથી મનુષ્ય ઠીક રહે જ છે.

જિજ્ઞાસુ: અચ્છા, તો આપ પરમાત્માને 'પિતા' અર્થાત્ પોતાનાથી અલગ માનીને તેમની સ્મૃતિમાં રહો છો ? ખેર! જેને જેટલું જ્ઞાન હોય તેટલો જ તે પુરુષાર્થ કરે છે. પણ ખરેખર અદ્વેતવાદી વેદોની દૃષ્ટિએ તો આત્મા જ પરમાત્મા છે. આત્માથી અલગ બીજું કંઈ છે જ નહિ. પછી યાદ કોની કરવી ? મનુષ્ય આત્માને પરમાત્માથી ભિન્ન ત્યાં સુધી જ માને છે અથવા તેમની સ્મૃતિમાં ત્યાં સુધી જ રહે છે જ્યાં સુધી તેમને પૂર્ણ જ્ઞાન થતું નથી કે તત્ત્વ તો એક જ છે અથવા આ જે અલગ અલગ અને જુદું જુદું દેખાઈ રહ્યું છે એ પણ ખરેખર એક જ છે. આ વસ્તુનું જ્યારે તેને જ્ઞાન થઈ જાય છે ત્યારે તે પોતાને પરમાત્માથી ભિન્ન માનતો નથી. પરમાત્માને પિતા માનવા કે પોતાનાથી અલગ માનવા એ વાસ્તવમાં તો અજ્ઞાનતા કે મિથ્યાજ્ઞાન છે.

બ્રહ્માકુમારી: જ્યારે કે પ્રત્યક્ષ રીતે બધા અલગ અલગ અને જુદા જુદા અનુભવ થઈ રહ્યા છે અને વિવેક દ્વારા પણ એ જ વાતને સમર્થન મળે છે કે અનેક દેહોમાં

અનેક આત્માઓ પોતપોતાના ગુણ-કર્મ-સ્વભાવ અનુસાર કર્મ કરી રહ્યા છે તો આપ કેવી રીતે કહો છો કે આ બધા એકજ છે ? દરેકનાં જન્મમરણ અને કર્મભોગ અલગ અલગ સ્થાન પર, અલગ અલગ સમય, અલગ અલગ રીતે જ થાય છે ત્યારે કેવી રીતે માની શકાય કે બધા જ અભિન્ન છે. એક આત્માને ‘મહાત્મા’ અને એકને ‘પાપાત્મા’ કહેવામાં આવે છે. કારણ તે બંનેના ગુણો તથા આચરણમાં તફાવત છે. તો પછી બધા આત્માઓ એક કેવી રીતે હોઈ શકે ? જ્યારે સામાન્ય આત્માઓની સરખામણીમાં ઉંચા આત્માને મહાત્મા કહેવામાં આવે છે. તો સર્વોચ્ચ આત્માને પરમાત્મા કહેવામાં શું વાંધો આવે છે ? અને જ્યારે કે સર્વશ્રેષ્ઠ આત્માને પરમાત્મા કહેવા એ યોગ્ય છે તો સિદ્ધ જ છે કે આત્માઓ અનેક છે. કારણ આત્માઓને અનેક માનવાથી ‘પરમાત્મા’, ‘મહાત્મા’, ‘પુણ્યાત્મા’, ‘પાપાત્મા’ વગેરે વિભાગો કર્મ અનુસાર કહી શકાય છે.

આપણા બન્ને વચ્ચે જે વાતચીત થઈ રહી છે, તેનાથી પણ સિદ્ધ છે કે મંતવ્ય અલગ છે, કર્તવ્ય અને સ્વભાવ પણ અલગ છે. વળી, એકબીજાના મંગળ-કુશળ પૂછવાની રીત છે. કારણ એકના સારા હોવાથી સર્વેનું સારું થઈ જતું નથી. દરેકની અવસ્થા અલગ અલગ હોય છે. તેથી દરેક રીતે જોતાં એમ સાબિત થાય છે કે આ સૃષ્ટિ એક વિરાટ ખેલ છે. તેમાં અનેક આત્માઓ છે અને તેમના જુદા જુદા કર્તવ્યો છે. ‘પરમાત્મા’ શબ્દ એ ‘વિશેષ આત્મા’ નો સૂચક છે,

જેનું કદી પણ અમંગળ કે અકુશળ થતું નથી, પણ તેઓ બીજાનું પણ કલ્યાણ કરતા હોવાને કારણે ‘શિવ’ કહેવાય છે. વળી, તે જ કારણે પરમાત્મા, પરમશિક્ષક અને પરમ સદ્ગુરુ પણ કહેવાય છે અને તેથી જ લોકો તેમનો મહિમા (સ્તુતિ) કરતાં કહે છે કે,

ત્વમેવ માતાશ્ચ પિતા ત્વમેવ,
ત્વમેવ બન્ધુશ્ચ સખા ત્વમેવ ।
ત્વમેવ વિદ્યાશ્ચ દ્રવિણમ્ ત્વમેવ ॥
ત્વમેવ સર્વમ્ મમ દેવ દેવ ।

બીજા ઘણા લોકો તેમને ‘પરમપુરુષ’, ‘પુરુષોત્તમ’, ‘પરમાત્મનું’ વગેરે નામ આપે છે અને ‘ઓમ નમઃ શિવાય’ વગેરે વંદનસૂચક શબ્દો દ્વારા પણ ખ્યાલ આવે છે કે પરમાત્માને કલ્યાણકારી, રમણીય યોગના આધાર કે લક્ષ્ય કે ધ્યેય માને છે. ત્યારે તમે આત્મા અને પરમાત્માને અભિન્ન કેવી રીતે માનો છો ?

જિજ્ઞાસુ: વાસ્તવમાં તમે જે પણ વાતો કરી છે તે ભ્રમ કે અવિદ્યા પર આધારિત છે. આ તત્ત્વજ્ઞાનથી વિપરીત છે. તત્ત્વજ્ઞાનની દૃષ્ટિએ તો બધું એક જ છે. બીજું કંઈ પણ છે જ નહિ. હું આ વાત કેટલાક દાખલા-દલીલો સાથે રજૂ કરી શકું છું. આ કાચનાં રમકડાંનો જ દાખલો લો. કાચને બીબામાં નાખીને તેમાંથી હાથી, ઘોડો, રાજા, મહેલ વગેરે બનાવી શકાય છે. તો આ બધાનાં રૂપ અને નામ પણ અલગ અલગ છે છતાં પણ તત્ત્વ તો એક જ કાચ છે. કાચ સિવાય બીજું કશું જ નથી. આ રમકડાંમાં જે પારસ્પરિક જુદાપણું છે તે તો ફક્ત નામ-રૂપનું જ છે, તેમનું તત્ત્વ તો એક જ છે. જે

મનુષ્ય આના નામ રૂપની ભિન્નતાને કારણે તેમને અલગ માને છે તે ભૂલ કરે છે. તત્ત્વજ્ઞાનીઓ એના તત્ત્વને જાણે છે, તેથી તેને એક જ માને છે. આપ માનશો કે આખરે એક દિવસ તો આ બધાના નામરૂપનો નાશ થઈ જાય છે અને તત્ત્વ જ રહે છે. અર્થાત્ જે કાચમાંથી આ રમકડાં બન્યાં હતાં તે જ રહી જાય છે. તેજ રીતે એક સત્તા છે જે બધાં રમકડાંમાં છે અને તે જ સર્વ આત્માઓનો આધાર છે. તે જ રીતે આ જે અનેક નામ-રૂપવાળાં જીવ પ્રાણીઓ આપણને દેખાય છે તે બધાં ખરેખર તત્ત્વની દૃષ્ટિએ એક જ છે. એમાં પણ ફક્ત નામરૂપનો જ ફર્ક છે અને તે ભેદ પણ ક્ષણિક અથવા વિનાશી છે. તેની અવિનાશી સત્તા તો એક આત્મા જ છે.

જેમ કાપડના એક જ તાકામાંથી કોટ, ખમીસ, લેંઘો, વગેરે અનેક વસ્ત્રો બનાવી શકાય છે, આના પણ નામ-રૂપ વગેરે અલગ અલગ છે અને તેમનો ઉપયોગ પણ અલગ અલગ છે છતાં પણ તેનું મૂળ તત્ત્વ તો એક 'કપડું' જ છે. આવા તો અનેક દાખલાઓ છે જેનાથી સાબિત કરી શકાય કે આત્મા જ એક માત્ર અવિનાશી તત્ત્વ છે અને એ આત્મા જુદું બીજું કશું જ નથી. પરમાત્મા પણ આપણાથી અલગ કોઈ સત્તા નથી અને ઉપાસ્ય-ઉપાસક, પૂજ્ય-પૂજક કે સાધ્ય-સાધક વગેરેનો ભેદ કેવળ કાલ્પનિક છે અથવા એ અજ્ઞાનતાને કારણે જ છે.

બ્રહ્માકુમારી: આપે કાચનાં રમકડાંનું જે દૃષ્ટાંત આપ્યું તે ખરેખર સાચું નથી. કારણ કાચના રમકડામાં

આપણે જોઈએ છીએ કે તેમાં ફક્ત નામરૂપનું જ અંતર છે. તેમાં ગુણોનું અંતર નથી. જ્યારે સંસારમાં જે જીવ-પ્રાણી છે તેમાં ફક્ત નામરૂપનું અંતર નથી પણ ગુણ-કર્મ-સ્વભાવ, કર્મયોગ મંતવ્ય વગેરેનું થોડું અંતર તો જરૂર છે જ. કોટ, ખમીસ, લેંઘા વગેરેમાં પણ ગુણોનું અંતર નથી. તેમના ગુણો પણ કપડાના ગુણો જેવા જ છે. જ્યારે આપણે સંસારમાં જોઈએ છીએ કે એક જ માતા-પિતાના બે પુત્રોમાં પણ સરખા ગુણ હોતા નથી કે એક સરખું ભાગ્ય પણ હોતું નથી સંસારમાં બધાનું માન અને સ્થાન પણ એક સરખાં નથી. કોઈ મહાન છે કોઈ સામાન્ય છે. કોઈ શ્રેષ્ઠાચારી પણ હોઈ શકે છે અને કોઈ ભ્રષ્ટાચારી પણ, કોઈ મોટો કોઈ નાનો, બધાને એક જ સરખા માનવાથી તો મર્યાદા જ નષ્ટ થઈ જાય છે અને શિસ્ત તથા નિયંત્રણ, વ્યવસ્થા અને વ્યવહાર પણ ન થઈ શકે. તત્ત્વ એક છે જ નહિ તો મનાય કેવી રીતે ?

જિજ્ઞાસુ: નાના-મોટાનો ભેદભાવ ફક્ત સ્થાન (position) નો છે. તે કોઈ વાસ્તવિક નથી. દા.ત. કોઈ કુંભારે માટીમાંથી ઘડો, લોટો, લોટી, ખ્યાલી વગેરે બનાવ્યું. હવે આમાંથી ઘડો મોટો અને ખ્યાલી નાની છે. પણ આ નાના-મોટા અંતર ક્ષણિક છે અને આ ફક્ત આકારનો જ ફરક છે. તત્ત્વ તો બંનેનું એક જ 'માટી' છે. તત્ત્વની દૃષ્ટિએ એમાં ફરક નથી. જ્યારે બંનેનું નામ-રૂપ નષ્ટ થઈ જાય અને આકાર પણ જતો રહે ત્યારે બંનેની માટીમાં આપ કોઈ તફાવત જોઈ શકો નહિ અને કહી જ ન શકો કે આ માટી ઘડાની છે અને આ ખ્યાલીની

છે. માટી તો એક જ છે. આ જ રીતે આત્મા કે તત્ત્વ તો એક જ છે. તફાવત ફક્ત નામ-રૂપને કારણે છે, જે અવિનાશી નથી. અર્થાત્ સત્ય કે અવિનાશી પદાર્થ તો ફક્ત નામ-રૂપને કારણે છે, જે અવિનાશી નથી. અર્થાત્ સત્ય કે અવિનાશી પદાર્થ તો ફક્ત આત્મા જ છે. આત્માઓ અનેક નથી અને તે અનેક સિદ્ધ થઈ પણ ન શકે. હા, સંસારમાં વ્યવહારની દૃષ્ટિએ તો ફરક છે જ, પરંતુ તત્ત્વજ્ઞાનની દૃષ્ટિએ કોઈ ફરક નથી.

બ્રહ્માકુમારી: ખોટી વાતને સાબિત કરવા માટે જે પણ દાખલા-દલીલ કરવામાં આવે તેમાં કંઈક ત્રુટિ તો રહેવાની જ. તે જ રીતે હમણાં આપે જે દાખલો આપ્યો એ પણ ખોટો જ છે. આપે જે ઘડો, લોટો, ખ્યાલીનો દાખલો આપ્યો તેમાં બધી જ વસ્તુઓ માટીની બનેલી છે. જે ફક્ત સત્ છે પરંતુ તે સત્-ચિત્ નથી અર્થાત્ ચૈતન્ય સ્વરૂપ નથી. લોટા અને ખ્યાલી ફક્ત સત્યના જ નાના-મોટા રૂપનું અંતર છે. તેમાં ચૈતનાનો ફરક નથી. સંસ્કારોમાં તફાવત નથી, અનુભવની ભિન્નતા નથી, આચાર-વિચારોમાં પણ તફાવત નથી. અર્થાત્ કોઈ મૌલિક વિઘાતા યા તફાવત જ નથી, તે જ વસ્તુઓનું આપે ફરીથી ઉદાહરણ આપ્યું છે કે જેમાં ફક્ત રૂપથી જ નાના-મોટાનો ભેદ છે. પહેલાં પણ આપે જે ઉદાહરણ આપ્યું હતું તેમાં રૂપનાં જ નામ જુદા જુદા અર્થાત્ કોઈનું નામ હાથી, કોઈનું ઘોડો, રાજા વગેરે હતા. રૂપોની જાડાઈ-પહોળાઈ ઉંચાઈ અલગ અલગ છે. દૃષ્ટાંત તો રૂપની જ અલગતા માટે છે. પણ તેના મૌલિક સ્વભાવોના ફર્ક માટે નથી. આપણે જે

આત્માઓની અનેકતાની વાત કરીએ છીએ, તે તેના મૌલિક સ્વભાવની ભિન્નતાના આધારે કરીએ છીએ, નહિ કે તેમના નામ-રૂપના તફાવતના આધારે. આપના ઉદાહરણમાં એક તો એ ખામી છે કે આપણા નામ-રૂપના વિશે જ છે. જ્યારે સંસારમાં જીવો વિશે જોઈએ તો તેમના નામરૂપની ભિન્નતાને દૈહિક ભિન્નતા છે જ. પણ જીવાત્માઓમાં પરસ્પર દેખાતી વિભિન્નતા ચૈતન્ય તત્ત્વ અર્થાત્ તેમની વૃત્તિ અને તેમના મૂળભૂત મંતવ્યોના તફાવતને કારણે છે.

આત્માઓમાં નામ-રૂપનો તફાવત તો છે જ નહિ, કારણ તે બધાનું નામ 'આત્મા' છે. અને રૂપ જ્યોતિ-બિન્દુ અથવા જ્યોતિ-કણ છે. તફાવત તો તેમના સ્વભાવ અને સંસ્કારોમાં છે જેના પરિણામે તેમને શરીર પણ જુદા જુદા રૂપવાળા મળે છે. તે સંસ્કારો અને વિચારોનો તફાવત જ મૌલિક છે. આપના ઉદાહરણમાં બીજી ખામી એ છે કે જે ઘડો, લોટો, પ્યાલી વગેરેનું વર્ણન છે તેમાં સત્ય પદાર્થ નથી. સત્ય પદાર્થ તો ફક્ત માટી કે પ્રકૃતિ જ છે. જેમાં તે તૂટ્યા પછી ભળી જાય છે, અને એકરૂપતા પ્રાપ્ત કરે છે. જ્યારે આત્માઓ તો સત્ય છે. તે ઘડો, લોટો અને પ્યાલીની જેમ નષ્ટ નથી થતા. તેમના ગુણ-કર્મ-સ્વભાવ, પ્રભાવ, ફળભોગ વગેરેમાં જે તફાવત છે તે પણ અવિનાશી છે. કારણ આત્માઓનું અસ્તિત્વ અનાદિ અને અવિનાશી છે. જે ઘડો, લોટો, પ્યાલી વગેરેનું દૃષ્ટાંત આપે આપ્યું તેમાં બધાનું પોતાનું અસ્તિત્વ 'અનાદિ અને અવિનાશી' હોત અને જો તેમના ગુણોમાં પણ તફાવત હોત તો તેમના નામ-રૂપનો કે નાના મોટાનો તફાવત કે તેમના

અસ્તિત્વનો તફાવત પણ અનાદિ અને અવિનાશી હોત, તો આપ તેને એક ન માનત. પરંતુ આ ઘડો, લોટો, ખાલી વગેરે સત્ પદાર્થ નથી અર્થાત્ અનાદિ અવિનાશી નથી અને તેમનો તફાવત પણ ફક્ત નામરૂપનો અને રૂપના નાના મોટા આકારનો છે, તેમાં કોઈ મૌલિક ગુણનો તફાવત કે અવિનાશી ભેદ નથી. માટે તમે કહો છો કે તત્ત્વની દૃષ્ટિ એ એક છે. આપ એવું કોઈ ઉદાહરણ આપો જે અનાદિ અને અવિનાશી હોય, તેમાં કોઈ મૌલિક સ્વભાવનો ફર્ક હોય અને જેનાથી આપનો સિદ્ધાંત સિદ્ધ થતો હોય આપું કોઈ ઉદાહરણ તો આપને હજાર પ્રયત્ન કરવા છતાં પણ નહિ મળે. અમારું કહેવું તો એમજ છે કે આત્માઓ જે અનાદિ અવિનાશી છે તેમાં ગુણ-કર્મ-સ્વભાવ વગેરેનો તફાવત અનાદિ, અવિનાશી છે. માટે તેઓ અનેક છે અને જુદા જુદા છે અને તેમાં જ સર્વશ્રેષ્ઠ છે તેમને 'પરમાત્મા' કહેવાય છે.

જિજ્ઞાસુ: હું કહું છું કે વાસ્તવમાં આત્માઓ અનેક નથી કે તેમાં કોઈ જુદાઈ પણ નથી. અનેક નામરૂપવાળા જીવોની આ સૃષ્ટિમાં કેવળ ભ્રમને કારણે અનેકતા દેખાય છે. સત્યની દૃષ્ટિએ જોઈએ તો કોઈ અનેકતા છે જ નહિ. આ વાતને એક દૃષ્ટાંતથી આપણે સાબિત કરીએ. માનો કે એક વ્યક્તિ બહાર સડક પર જઈ રહી છે. સાંજનો સમય છે. સડક પર થોડું અંધારું છે. એ વ્યક્તિએ રસ્તામાં એક દોરડું જોયું અને તેને સાપ સમજીને તે ડરી ગઈ. હવે દોરડું તો ખરેખર માણસને કરડે તેવી કોઈ ઝેરીલી વસ્તુ નથી, અને તેનાથી

ચોંકવાની કે ડરવાની કોઈ જરૂર જ નથી. પરંતુ ભ્રાંતિને કારણે મનુષ્ય તેને સાપ સમજી બેઠો અને તેની ભ્રાંતિનું કારણ છે-અંધારું. આમ અંધકાર અને ભ્રાંતિને કારણે તે વ્યક્તિને દોરડું એ સાપ દેખાયો અર્થાત્ જે વસ્તુ વાસ્તવમાં છે જ નહિ તે દેખાય છે તે જ રીતે મનુષ્યોને અવિદ્યારૂપી અંધકારને કારણે જ ભ્રાંતિ છે અને એ ભ્રાંતિને કારણે જ તે જીવાત્માઓમાં અનેકતા અને ભિન્નતા જુએ છે. જે ખરેખર છે નહિ પણ દેખાય છે.

આ જ વાત કોઈ છીપલું અને ચાંદીના દાખલા દ્વારા પણ સમજી શકાય. અંધારામાં વ્યક્તિ રસ્તામાં પડેલી છીપ ને ચાંદી સમજીને લેવા જાય છે અને મનમાં વિચારે છે કે હું આનું ઘરેણું બનાવીશ પણ તે ચાંદી તો ફક્ત દેખવાની જ છે. ખરેખર તો તે છીપ જ છે. તેનું ઘરેણું બનાવી શકાય નહિ. તેવી જ રીતે સંસારમાં જે અનેકરૂપતા કે જુદાઈ દેખાય છે તે પણ ભ્રાંતિ કે અજ્ઞાનને કારણે જ છે, વાસ્તવિક નથી. જ્યારે મનુષ્યને જ્ઞાન કે વિદ્યારૂપી પ્રકાશ પ્રાપ્ત થાય છે ત્યારે તેની ભ્રાંતિ નષ્ટ થાય છે અને તેને વાસ્તવિક જ્ઞાન પ્રાપ્ત થાય છે અને ત્યારે તેને અનેકરૂપતા કે ભિન્નતા દેખાતી નથી. એટલા માટે હું કહેતો હતો કે આત્મા એક જ છે. આ જે કાંઈ વ્યક્ત કે અવ્યક્ત છે કે જુદા જુદા રૂપોવાળું દેખાય છે તે સર્વ બ્રહ્મ જ છે. આ જુદા જુદા નામ રૂપ જે દેખાય છે તે ફક્ત ભાસના માત્ર છે. વાસ્તવિક નથી. તે આત્મા કે બ્રહ્મ અનંત જ્ઞાન અને આનંદ સ્વરૂપ છે. એ બ્રહ્મની માયાશક્તિને કારણે જ આ અલગ અલગ જીવ ભાસે છે જ્યારે જીવાત્માને તત્ત્વજ્ઞાન થાય છે ત્યારે તે માયાના

પ્રભાવથી મુક્ત થાય છે ત્યારે તેને બ્રહ્મ સિવાય કશું જ દેખાતું નથી. કંઈ પણ ભિન્ન લાગતું નથી.

બ્રહ્માકુમારી: હમણાં જે આપે ઉદાહરણો આપ્યા એ તો આપના જ સિદ્ધાંતની વિરુદ્ધ જાય છે. આપ થોડો નિષ્પક્ષ ભાવથી વિચાર કરશો તો દેખાશે કે આપના દૃષ્ટાંતને પાંચે દૃષ્ટિકોણથી જોતાં આત્માની અનેકતા અને પારસ્પારિક ભિન્નતા જ સિદ્ધ થાય છે.

દૃષ્ટાંત પર વિચાર કરવાથી આપ માનશો જ કે ભ્રમ થવો ત્યારે સંભવિત છે કે જ્યારે બે વસ્તુઓ હોય અને બંનેમાં સમાનતા હોય. જો એક જ વસ્તુ હોય તો ભ્રમ થઈ જ ન શકે. દા.ત., સંસારમાં ફક્ત દોરડું જ હોય અને સાપ નામની કોઈ યોનિ જ ન હોય તો ક્યારેય પણ કોઈ પણ મનુષ્યને દોરડામાં સાપનો ભાસ થશે જ નહિ. અથવા સંસારમાં સાપ હોય પણ દોરડા જેવી કોઈ વસ્તુ જ ન હોય તો પણ મનુષ્યને સાપમાં દોરડાની ભાસના ન જ થાય. ભ્રમ ત્યારે થઈ શકે કે જ્યારે સંસારમાં સાપ પણ હોય અને દોરડું પણ હોય. તેથી જો એક બ્રહ્મ સિવાય સંસારમાં કહું હોય જ નહિ કે જેમ તમે કહો છો તો ભ્રમ કે ભ્રાંતિ થઈ જ ન શકે. ભ્રાંતિ તો ત્યારે જ થઈ શકે જ્યારે ઓછામાં ઓછી બે વસ્તુઓ હોય. જેમ દૃષ્ટાંતમાં સાપ પણ છે તો દોરડું પણ છે અને બંને અલગ અલગ જુદી જુદી વસ્તુઓ છે તેથી જ્યારે કે આપ ફક્ત બ્રહ્મ તત્ત્વને જ માનો છો અને બીજું કશું માનતા જ નથી તો પછી આપનું દૃષ્ટાંત આધારહીન કહેવાય. કારણ કે એક તત્ત્વથી તો ભ્રાંતિ થઈ શકે નહિ.

બીજી વાત એ છે કે ભ્રમ માટે ફક્ત દોરડું અને સાપ જ નહિ પણ એ પણ જરૂરી છે કે જે મનુષ્યને ભ્રમ થાય

છે તેણે પહેલાં બંને વસ્તુઓ જોયેલી પણ હોવી જોઈએ. દા.ત. કોઈ વ્યક્તિએ સંસારમાં દોરડું તો જોયું હોય પણ સાપ કોઈ દિવસ જોયો જ ન હોય તો તેને દોરડામાં સાપનો ભાસ કદી થાય નહીં, તેથી જો કોઈને ભ્રમ થતો હોય કે આત્માઓ અનેક છે તો તે ભ્રમથી એ જ સિદ્ધ થાય છે કે તેણે પહેલાં પણ અનેક આત્માઓ જોયા હશે, જાણ્યા હશે કે અનુભવ કર્યો હશે નહિ તો જો તેણે એક સિવાય અન્ય આત્માઓને જોયા, જાણ્યા કે અનુભવ્યા ન હોય તો તેને અન્ય આત્માનો ભ્રમ થઈ જ ન શકે. જીવાત્મા અનાદિ છે તેથી સ્પષ્ટ છે કે અનાદિકાળથી આત્માઓની અનેકતા અનુભવમાં આવી છે. એનો અર્થ એવો થયો કે અનાદિકાળથી જ આત્માઓ અનેક તથા ભિન્ન ભિન્ન છે. તેથી આ રીતે પણ તમારા સિદ્ધાંતનું ખંડન થાય છે.

ત્રીજું, હું આપને પૂછું છું કે ભ્રમ કોને થાય છે? બ્રહ્મને કે જીવાત્માને? આપના મંતવ્ય પ્રમાણે બ્રહ્મને તો ભ્રમ થવો ન જોઈએ. કારણ આપે પોતે જ કહ્યું કે બ્રહ્મ તો અનંત જ્ઞાન તથા આનંદ સ્વરૂપ છે. જેનામાં અનંત જ્ઞાન છે તેને તો ભ્રમ થવો જોઈએ નહિ. કારણ જ્યાં પ્રકાશ હોય છે, ત્યાં તો અંધકાર ટકી શકે જ નહિ. જેનામાં અનંત જ્ઞાન છે, ત્યાં માયા, અવિદ્યા કે ભ્રમ હોય જ નહિ. પણ જીવાત્માઓને ભ્રમ થાય છે તો આ વાક્ય પણ આપના પોતાના મંતવ્યથી વિરુદ્ધ છે કારણ કે આપ તો કહો છો કે જીવાત્મા પણ બ્રહ્મથી અલગ નથી અને એક બ્રહ્મ સિવાય બીજું કંઈ છે જ નહિ. તેથી આપનો સિદ્ધાંત ટકતો નથી. કારણ બ્રહ્મને તો ભ્રમ થવો જોઈએ નહિ. કારણ આપના કહેવા અનુસાર તે

અનંત જ્ઞાનવાન છે અને બ્રહ્મ સિવાય બીજું કંઈ છે નહિ જેને ભ્રમ થાય.

ચોથું, જો આપના કહેવા અનુસાર માનીએ કે ભ્રમ જીવાત્માઓને થાય છે તો પણ આ માન્યતા આપના સિદ્ધાંત અનુસાર વિપરીત છે. આપ તો આત્માઓને અલગ અલગ માનતા જ નથી. ઊલટું આપ તો કહો છો કે - જ્યારે 'બ્રહ્મ' ને ભ્રમ થાય છે ત્યારે માયાને આધીન થયેલો એ બ્રહ્મ સ્વયંને અલગ અલગ આત્માઓ માને છે! તેથી એક તરફ કહેવું કે આત્માઓને ભ્રમ થાય છે અને બીજી તરફ કહેવું કે આત્મા અલગ ત્યારે જ દેખાય છે, જ્યારે બ્રહ્મને ભ્રમ થાય છે-આ તો દોષપૂર્ણ અને એકબીજા પર આધારિત તર્ક છે. છતાં પણ બંને સ્થિતિઓમાં અનેક આત્માઓ તો સિદ્ધ થાય છે જ. તેથી સત્ય સિદ્ધાંત તો એ જ થયો કે આત્માઓ સદૈવ અનેક છે.

પાંચમું, હું આપને એ પૂછું છું કે જેને આપ અનંતજ્ઞાન અને આનંદસ્વરૂપ બ્રહ્મ માનો છો તે આખું જ માયા દ્વારા પ્રભાવિત - આચ્છાદિત થઈ જાય છે? કે તેનો અમુક જ ભાગ માયાના પ્રભાવમાં છે? જો આપ કહો કે આખું બ્રહ્મ માયાથી આચ્છાદિત છે અર્થાત્ તેના પ્રભાવમાં છે તો તો આપના કથનથી એ જ સિદ્ધ થયું કે આખા બ્રહ્મને માયાને કારણે ભ્રમ છે. તો પછી તેને 'અનંત જ્ઞાન' અને 'આનંદ સ્વરૂપ' માનવું જ ખોટું છે. જો આપ કહો કે તેનો કોઈ ભાગ જ પ્રભાવિત છે, અને તે જ પોતે ભ્રાંતિ કે અવિદ્યાને કારણે અલગ અલગ જીવાત્માઓ માને છે. તો તો બ્રહ્મ અનંત અને અખંડ ન થયું ને? પણ આપ તો માનો છો કે તે અનંત અને

અખંડ છે અને એનો કોઈ ભાગ તો જ્ઞાનવાન થયો અને કોઈ માયા કે અવિદ્યાથી પ્રભાવિત થયો અને આવી સ્થિતિમાં બ્રહ્મની કોઈ સ્થાયી સ્થિતિ કે લક્ષણ તો ન હોઈ શકે કે સ્થાયી વ્યાખ્યા (definition) પણ ન હોઈ શકે. વળી, બ્રહ્મનો જે ભાગ માયાના પ્રભાવમાં છે, જો તે ભાગ ડોલતો હોય અર્થાત્ ચાલતો રહે તો જ્યાં જ્યાં એવું થતું હશે ત્યાં ત્યાંનું બ્રહ્મ ભ્રમમાં હશે, અને જ્યાં જ્યાં તેમ નહિ હોય ત્યાં ત્યાં તે અવિદ્યા રહિત કે માયારહિત હશે. આ રીતે ક્યા દેશમાં માયાતીત બ્રહ્મ છે અને ક્યા દેશમાં માયાથી પ્રભાવિત બ્રહ્મ છે તે કશું નક્કી જ ન થઈ શકે.

વળી, આપના દ્વારા તો જ્ઞાન પ્રાપ્ત કરવાનું યા પુરુષાર્થ કરવાનું પણ વ્યર્થ જ છે. કારણ કે ધારો કે આજે આપ જ્ઞાન પ્રાપ્ત કરીને ભ્રમ મુક્ત થાવ અને સ્વયંને ‘બ્રહ્મ’ માનો અને તેનો અનુભવ પણ કરો છો! અને શરીર મુક્ત થયા બાદ આપ સ્વયં જે બ્રહ્મ છો તે આપ ફરી પણ તરત માયાના આવરણમાં કે પ્રભાવમાં તો આવશો જ ને? તો પછી શી ખાત્રી કે ‘બ્રહ્મલીન’ થયા પછી કાલે જ આપ ફરીથી ભ્રમના પ્રભાવમાં નહિ આવો? જ્યારે કે આપ પહેલાં પણ માયાના પ્રભાવમાં આવ્યા જ છો, આ રીતે આપ જોશો કે આપનો સિદ્ધાંત દૃષ્ટાંત કે પુરુષાર્થ પણ ટકતાં નથી.

આ સિવાય હું પૂછું છું કે આપ ‘માયા’ કોને કહો છો? આપ માયાથી ક્યારે પ્રભાવિત થયા? અથવા પ્રશ્ન એ છે કે બ્રહ્મ માયાથી પ્રભાવિત શા માટે થયું છે? અથવા બ્રહ્મ માયા કે ભ્રમ દ્વારા જીવોને જન્મ-મરણના ચક્રમાં શા માટે નાખે છે?

જિજ્ઞાસુ: ‘માયા’ બ્રહ્મની એક શક્તિ છે. જેના દ્વારા બધા ભ્રમિત અથવા મોહિત થાય છે અને જેના પ્રભાવથી આ અનેકતા દેખાય છે. માયા વિષે હું વધારે કહી શકું તેમ નથી. કારણ તે અનિર્વચનીય છે. જીવાત્માઓ આદિ કાળથી જ તેના પ્રભાવમાં છે. એ તો ન કહી શકાય કે તે ક્યારે તેના પ્રભાવમાં આવી, અને બ્રહ્મે તો એકથી અનેક થવા માટે તથા આ ખેલ કે લીલા રચવા માટે જ આ બધી જાદુગરી કરી છે. માયા બ્રહ્મથી અલગ નથી, પણ બ્રહ્મ જ માયાવી છે અર્થાત્ માયા શક્તિવાળું છે.

બ્રહ્માકુમારી: આપે હમણાં જે પણ કંઈ કહ્યું તેના પર થોડો વિચાર કરો. જો જીવાત્માઓ અનાદિકાળથી માયાના પ્રભાવમાં હોય તો તે અનંતકાળ સુધી રહેશે. કારણ જે અનાદિ છે તે અનંતકાળ સુધી પણ રહે છે. તો તો અવિદંયાથી છૂટવાનો પુરુષાર્થ કરવો પણ વ્યર્થ છે. વળી, બ્રહ્મ પણ જો મનુષ્યને માયા કે ભ્રમમાં નાખનાર જ છે તો જીવાત્માને માયાથી મુક્તિ અપાવનાર કોણ છે? તો તે જ બ્રહ્મથી વધુ પ્રિય અને કલ્યાણકારી થયા? આપ તો બ્રહ્મથી અલગ બીજું કશું માનતા જ નથી. એનો અર્થ તો એવો થયો કે બ્રહ્મ જ ચંચળ છે અને બીજાને ભ્રમમાં નાંખી તમાશો કરે છે, ભલે પછી તે પોતે પણ ભ્રમને કારણે દુઃખી થાય. વળી આપ કહો છો કે માયા વિષે પણ વધુ કંઈ કહી શકાય નહિ. તો પછી આ જ્ઞાન જ મિથ્યા ભ્રમ પર આધારિત છે, અને અધૂરું છે અને જેને આપ ‘બ્રહ્મ’ કે ‘પરમાત્મા’ કે ‘આત્મા’ કહો છો તેની નિંદા કરનારું છે અને મનુષ્યને શ્રેષ્ઠ પુરુષાર્થથી વંચિત કરનારું છે.

પરમાત્મા અને યોગ વિષે સ્પષ્ટીકરણ

જિજ્ઞાસુ: અચ્છા, તો પછી આપ જ બતાવો કે 'માયા' શું છે? 'બ્રહ્મ' શું છે. 'જીવાત્મા' કોને કહે છે અને 'પરમાત્મા' કોણ છે?

બ્રહ્માકુમારી: ખરેખર 'માયા' સ્વરૂપ-વિસ્મૃતિનું કે કામ, ક્રોધ, લોભ, મોહ અને અહંકારનું નામ છે. આ ઈશ્વરની શક્તિ નથી પણ અનાદિ અને અચિનાશી જીવાત્મા પોતાની અલ્પજ્ઞતાને કારણે તથા શરીર અને વિષય પદાર્થોના સંગને કારણે પોતાના આત્મિક સ્વરૂપને ભૂલી પોતાને શરીર માનવા લાગે છે, તેમ દેહ-અભિમાનવશ વિકારી વર્તન કરે છે તેની આ આત્મવિસ્મૃતિ કે દેહ-અભિમાન જ માયા છે. તેમાંથી જ મનુષ્યને દુઃખ થાય છે, પરમાત્માની શક્તિ તો માયાથી ભિન્ન અને માયા વિરોધી છે. પરમાત્મા માયાવી નથી. તેઓ તો જ્ઞાનના સાગર, શક્તિના સાગર, આનંદના સાગર, પ્રેમના સાગર અને સર્વશક્તિમાન છે અને મનુષ્ય આત્માઓને માર્ગદર્શન આપી માયાથી મુક્ત કરતાં હોવાને કારણે 'શિવ' કહેવાય છે, પરમાત્મા તો શિવ જ્યોતિસ્વરૂપ, માયાતીત, જ્યોતિર્બિન્દુ, અનાદિ અને અચિનાશી છે અને બ્રહ્મલોકના વાસી છે. ત્યાંથી ધર્મગ્લાનિના સમયે તેઓ અવતરિત થઈ મનુષ્યોને વાસ્તવિક ઈશ્વરીય જ્ઞાન અને સહજ રાજયોગ શીખવાડે છે. 'બ્રહ્મતત્ત્વ' આત્મા અને પરમાત્મા બન્નેથી અલગ છે. તે તો બ્રહ્મલોકમાં વ્યાપક એક અખંડ જ્યોતિતત્ત્વ છે, જેમાં આત્માઓ નિર્વાણ અવસ્થામાં રહે છે, અને પરમપિતા પરમાત્મા પણ ત્યાં નિવાસ કરે છે. તેથી બ્રહ્મ અને પરમાત્મામાં

‘ધામ’ અને ‘ધામી’ તથા જડ અને ચૈતન્ય જેટલો ફરક છે. આત્મા એક નથી પણ અનાદિ કાળથી અનેક છે અને જુદા જુદા ગુણ, કર્મ અને સ્વભાવવાળા છે. આ બધી વાતોને યથાર્થ જાણીને અમે પરમધામ અથવા બ્રહ્મલોકના નિવાસી પરમપિતા પરમાત્મા સાથે યોગ-યુક્ત રહીએ છીએ. અર્થાત્ તેમની સ્મૃતિમાં સ્થિત થવાનો પુરુષાર્થ કરીએ છીએ, અને તેઓ પાસેથી અમે આધ્યાત્મિક શક્તિ કે શાંતિ મેળવીએ છીએ. જેના દ્વારા માયા પર વિજય પ્રાપ્ત કરીએ છીએ. પરંતુ આપે તો બધું “એક જ એક” કરી દીધું છે અને પરમાત્માને પણ ‘માયાવી’ કહ્યા, આ તો બહુ મોટી ભૂલ છે. આપ પરમાત્માને આત્માથી અલગ જ નથી માનતા તો પછીયે યથાર્થ યોગનો અભ્યાસ કેવી રીતે કરી શકશો ? અને યોગાભ્યાસ વગર તો પૂર્વજન્મના વિકર્મો વિનાશ થઈ શકે જ નહિ! આપ તો જીવાત્માઓને જ અલગ અલગ નથી માનતા. પણ અમે તો કહીએ છીએ કે જીવાત્માઓ સત્ય જ્ઞાનની પ્રાપ્તિ અને વાસ્તવિક યોગાભ્યાસ દ્વારા પવિત્ર અને દિવ્ય ગુણ સંપન્ન થશે. છતાં પણ તે અલગ અલગ જ રહેશે. કારણ તેઓની પવિત્રતા તથા દિવ્ય ગુણોની પરાકાષ્ટા પણ અલગ અલગ જ હશે. પરંતુ આપ એ ભૂલ કરો છો કે બ્રહ્મને જ એક તત્ત્વ માનો છો અને પોતાને પણ ભ્રમ માનો છો. હવે આપ આ ભ્રમને છોડીને વાસ્તવિક યોગનો અભ્યાસ કરો અને શ્રેષ્ઠ કર્મ કરો, પિતા પરમાત્માને ન માનવા એ તો નાસ્તિકતા છે. અથવા મહાદોષ છે. હવે આપે તેમાંથી બચવું જોઈએ.

જિજ્ઞાસુ: આપની વાતો તર્ક દ્વારા તો સિદ્ધ થાય છે. વિવેક તેને અમુક હદ સુધી તો માને પણ છે.

યોગાભ્યાસ દ્વારા સ્થાયી આનંદ પ્રાપ્ત કરવા માટે મારા મનમાં પ્રબળ ઈચ્છા પણ છે. પણ મારા મનમાં ફક્ત એક જ પ્રશ્ન ઊઠે છે શું પરમાત્મા નામ-રૂપવાળા હોઈ શકે જેવા આપે હમણાં બતાવ્યા? “આપણે આત્માઓ ‘શિવ’ અથવા પરમસત્તા નથી?” આ વિચાર તો પહેલાં પણ મારા મનમાં ક્યારેક ક્યારેક ઊઠતો હતો. પરંતુ પરમાત્મા જો અવિનાશી અને સર્વશક્તિવાન છે અને ત્રણે કાળોમાં રહેનારા છે તો તે શું જ્યોતિર્બિન્દુ રૂપ કે જ્યોતિર્લિંગમ્ હોઈ શકે છે? આ જ પ્રશ્ન મારા મનમાં ચાલી રહ્યો છે. એક બીજી વાત એ પણ વિચારી રહ્યો છું કે આત્માઓના જે સંસ્કારો, વિચારો વગેરેમાં જે મૌલિક ભિન્નતા આપ કહી રહ્યા છો તે તો મન-બુદ્ધિ વગેરે અંતઃકરણને કારણે છે કે જે પ્રકૃતિકૃત છે. જ્યારે આત્મા તેનાથી મુક્ત થઈ જાય છે ત્યારે તો એ અંતર પણ રહેતું નથી. ત્યારે તો આત્મા એક સમાન કે એક જ થઈ જાય છે અને લીન થઈ જાય છે અને બીજી વાત કે જો આત્માઓ ભિન્ન ભિન્ન છે તો તત્ત્વમસિ અને સોડહમ્ નો શો અર્થ છે?

બ્રહ્માકુમારી: પરમાત્માનું રૂપ જ્યોતિર્બિન્દુ હોઈ શકે અને છે. હું આ વાત પોતાના અનુભવના આધારે તથા દિવ્ય દૃષ્ટિ દ્વારા પ્રાપ્ત ભગવદ્ સાક્ષાત્કારોના આધારે કહું છું. આ વાતને કેટલીય સાબિતીઓ દ્વારા સાબિત કરી શકાય. આપને ક્યારેક હું આ વિષય પર સ્પષ્ટીકરણ કરીશ. પણ આપની શુભચિંતક થઈને એટલું જરૂર કહીશ કે પરમપિતા પરમાત્માને જાણીને તેની સાથે યોગયુક્ત થવાનો પુરૂષાર્થ જરૂર કરો. નહિ

તો સદ્ગતિ પ્રાપ્ત થઈ શકે નહિ. બધા આત્માઓ પરસ્પર ભાઈ-ભાઈ છે. પરમાત્મા જ આપણા બધાના પરમપિતા છે. તેઓ દ્વારા જ આપણને પૂર્ણ પવિત્રતા અને સુખ અને શાંતિનો વારસો પ્રાપ્ત થાય છે. તેથી પરમાત્માને પોતાનાથી અલગ ન માનવા કે પરમપિતા ન માનવા તે એમની સંપત્તિથી વંચિત રહીને પોતાનું અકલ્યાણ કરવા બરાબર છે. “સર્વં ક્ષલ્વિદં બ્રહ્મ” ના સિદ્ધાંતથી તો બધી જ દૈવી મર્યાદાઓ નષ્ટ થઈ ગઈ છે. હવે આ ખોટા મતને છોડીને શિવમત પર ચાલો, ભાગવાનનું શરણ લો. તો આપ મુક્તિ અને જીવનમુક્તિના ભાગીદાર બનશો.

આ સિવાય હું આપને એ સ્પષ્ટ કરીશ કે મન, બુદ્ધિ વગેરે પ્રકૃતિકૃત નથી અને આત્માથી અલગ પણ નથી અને આત્મા લીન પણ થતો નથી. (આ રહસ્ય જ્ઞાનામૃત પત્રિકામાં છપાયેલ લેખો દ્વારા સ્પષ્ટ થઈ જાય છે.) પણ આપ સાધારણ વિવેક દ્વારા પણ વિચારો કે જો આપ મન-બુદ્ધિને આત્માથી અલગ અને પ્રકૃતિકૃત માનશો તો પણ આપનો જે સિદ્ધાંત “એક આત્મા અથવા બ્રહ્મ સિવાય બીજું કશું છે જ નહિ.” ખંડિત થઈ જશે અને જો આપ મન-બુદ્ધિને આત્માથી અભિન્ન માનશો અને આત્માની વિચારશક્તિને મન માનશો અને સંસ્કાર પણ આત્મામાં જ વણાયેલા માનશો તો પછી આત્માઓને અલગ અલગ અને અનેક જ માનવા પડે. કારણ કે બધાના સંસ્કાર અલગ અલગ છે, અને તો પછી તેઓનું એક બીજા સાથે લીન થવું પણ અસંભવ છે. કારણ અનાદિ કાળથી ભિન્ન ભિન્ન

સંસ્કારવાળા આત્માઓ એકબીજા સાથે લીન કેવી રીતે થઈ શકે અને તે કેવી રીતે અવિનાશી કહેવાય ?

વળી તત્ત્વમસિ કે સોડહમ્ નો અર્થ એવો નથી જે આપ લો છો. પરમપિતા પરમાત્મા શિવ જ્યારે અવતરિત થાય છે અને મનુષ્યાત્માઓને જ્યારે જ્ઞાન આપે છે ત્યારે સમજાવે છે કે આત્માઓ પહેલાં પવિત્ર સ્વરૂપ હતા અને હવે તેમણે ફરીથી પવિત્ર બનવાનું છે. આ રહસ્યને તત્ત્વમસિ અર્થાત્ તું (આત્મા) પહેલાં પવિત્ર સ્વરૂપ હતો. આ શબ્દ દ્વારા વ્યક્ત કરવામાં આવ્યું છે અને આ સમજીને આત્મા પોતાના આદિ સ્વરૂપને પવિત્ર માનીને પવિત્ર બનવાનો ફરીથી પુરુષાર્થ કરે છે. આ રહસ્યને સોડહમ્ (અર્થાત્ હું એ જ આત્મા છું જેનું આદિ સ્વરૂપ પવિત્ર હતું) શબ્દ દ્વારા વ્યક્ત કરવામાં આવ્યું છે. હવે આપ આ બધા રહસ્યોને સમજીને યોગ દ્વારા ફરીથી પૂર્ણ પવિત્ર બનવાનો અભ્યાસ કરો.

અન્ય ધર્મોમાં પરમાત્માના રૂપના સ્મરણ ચિન્હો

આ પહેલાં આપણે સ્પષ્ટ કર્યું છે કે પરમાત્મા સર્વવ્યાપક નથી અર્થાત્ તે બધી જગ્યાએ નથી. ઉપરાંત એ પણ સાબિત કર્યું કે આત્મા સ્વયં પરમાત્મા નથી, અને પરમાત્મા નામ-રૂપ રહિત પણ નથી. પરંતુ તેમનું દિવ્ય અને ગુણવાચક નામ 'શિવ' છે અને દિવ્ય રૂપ 'જ્યોર્તિ-બિન્દુ' છે. જેમની સ્થૂળ પ્રતિમા મોટે ભાગે સર્વ ધર્મોમાં કોઈ ને કોઈ નામે હતી, અને આજે પણ છે. ભારતમાં સોમનાથ, અમરનાથ, વિશ્વેશ્વરનાથ, મહાકાળેશ્વર, ત્ર્યંબકેશ્વર વગેરે નામો દ્વારા પણ પરમાત્માના આ જ રૂપના સ્મરણ ચિન્હ (શિવલિંગ) મળે છે. દક્ષિણ ભારતમાં રામેશ્વર, વૃંદાવનમાં ગોપેશ્વર,



પશ્ચિમ ભારતમાં મુંબઈની નજીક અજંટાની ગુફાઓમાં 'ત્રિમૂર્તિ' વગેરે નામવાળી પ્રતિમાઓથી સાબિત થાય છે કે 'શિવ' રામના પણ ઈશ્વર છે, શ્રીકૃષ્ણના પણ પરમપૂજ્ય છે અને ત્રિમૂર્તિ છે. અર્થાત્ બ્રહ્મા-વિષ્ણુ અને શંકરના પણ રચયિતા છે. તેઓ જ પતિત આત્માઓને પાવન કરનારા અને મુક્તિના આપનારા બધા આત્માઓના પણ પરમપિતા છે. તેથી તેઓ અનુક્રમે 'પાપકટేశ્વર', 'મુક્તેશ્વર' તથા 'પશુપતિનાથ' નામ દ્વારા પ્રખ્યાત છે. મક્કામાં સ્વયં હજરત મહમદના હાથ દ્વારા રાખેલો એક પથ્થર છે. જેને મુસલમાન લોકો 'સંગ-એ-અસ્વદ્' કહે છે. તેઓ તેને સ્વર્ગમાંથી આવેલો પથ્થર માને છે અને જેઓ ત્યાં યાત્રા (હજ) કરવા માટે જાય છે તેઓ તે પથ્થરને નમન કરીને ચૂમે છે. ભારતવાસી

આ પથ્થરને મક્કેશ્વર કહે છે. આ શિવલિંગ આકારનો કાળો પથ્થર ખરેખર પરમાત્મા શિવની યાદગાર છે. બાઈબલમાં પણ (Old Testament) બતાવ્યું છે કે હજરતમૂસા કે જેમને યહૂદી, ઈસાઈ અને મુસલમાનો પણ માને છે. તેમને પરમાત્માના રૂપના જે સાક્ષાત્કાર થયા તે પણ એક 'દીપ-શિખા' અર્થાત્ દીપકની જ્યોત સમાન રૂપના હતા, તેથી હજરત ઈસાએ પણ પરમાત્માને એક 'લાઈટ' (પ્રકાશ) માન્યા છે. આ દીપકનું જ્યોતિ રૂપ પણ શિવલિંગ જેવું જ છે. મંદિરોમાં દીપક અને દેવળોમાં મીણબત્તીઓ એ જ અશરીરી જ્યોતિસ્વરૂપ પરમાત્માની જ યાદમાં પ્રતીક રૂપે સળગાવવામાં આવે છે.

પહેલાંના જમાનામાં યહૂદીઓમાં એવો રિવાજ હતો કે જ્યારે સોગંદ લેતા ત્યારે આ જ આકારનો એક પથ્થર હાથમાં લેતા હતા. જેમ ભારતમાં લોકો ગીતા હાથમાં લે છે. ટૂંકમાં કહેવાનો અર્થ એ છે બધા મુખ્ય ધર્મોના લોકો પણ પરમાત્માનું આ જ રૂપ માને છે.

વિશ્વમાં યૂનાન, મિશ્ર, રોમ અને બેબીલોનની સંસ્કૃતિઓ પ્રાચીન માનવામાં આવી છે. યૂનાનમાં શિવ પ્રતિમાને ત્યાંના લોકો 'ફલ્લુસ', મિશ્રના લોકો તેને 'ઓસિરિસ', રોમમાં 'પ્રિયપસ' અને બેબીલોનમાં 'શિઉન' કહેતા હતાં લોકોનું માનવું છે કે 'ફલ્લુસ' શબ્દ 'ફલેશ' નો અપભ્રંશ થયેલો છે. શિવને ભક્તો ફલેશ એટલા માટે માને છે કે તેઓ જલદી ફળ આપનારા છે. 'ઓસિરિસ' નામ 'ઈશ' થી બનેલું બતાવાય છે અને 'શિઉન' શબ્દ તો શિવ સાથે ઘણો જ મળતો આવે છે.

ઈસાઈ તથા યહુદી લોકો પરમાત્માને ‘જેહોવા’ નામ આપે છે. આ શબ્દ પણ શિવ (Shiva) નું રૂપાન્તર પામેલો શબ્દ છે.

ઉપર ટૂંકાણામાં જે પણ થોડાં ઉદાહરણ આપ્યા છે તેનાથી સ્પષ્ટ છે કે એક સમય એવો હતો જ્યારે લગભગ બધા જ દેશો જ બધા જ ધર્મોમાં માનનારાઓ અને બધા મુખ્ય સંસ્કૃતિઓના લોકોમાં પરમાત્માને આ જ શિવલિંગ આકારના જ્યોતિ સ્વરૂપ માનવામાં આવતા હતા.

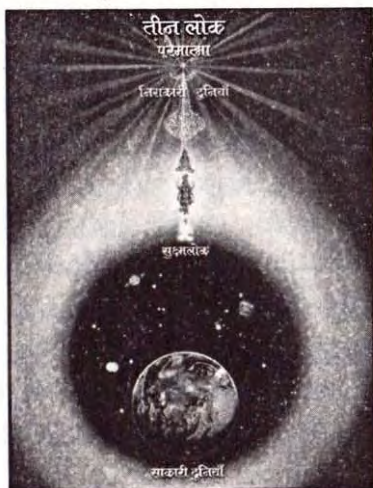
પરમાત્મા ક્યાં છે ?

પરમપિતા પરમાત્માના દિવ્ય નામ અને દિવ્ય રૂપને સ્પષ્ટ કર્યા બાદ પ્રશ્ન ઊઠે છે કે પરમપિતા પરમાત્મા ક્યાં છે ? અર્થાત્ તેમનું ધામ ક્યું છે ? આપે શ્રદ્ધાળું લોકોને એવું કહેતા સાંભળ્યા હશે કે - ‘આ સંસાર તો એક મુસાફરખાનું છે. આખરે એક દિવસ તો આપણે અહીંથી ચાલ્યા જવાનું છે.’ ક્યાં ચાલ્યા જવાનું છે ? આનો જવાબ તેઓ આપે છે કે - ‘‘પ્રભુ પાસે ચાલ્યા જવાનું છે.’’ તો જરૂર ભગવાનનું કોઈ ધામ તો હશે જ ને ? જે વાસ્તવમાં આપણું આત્માઓનું પણ આદિ-અનાદિ ઘર છે, અને ત્યાંથી આપણે આ કર્મક્ષેત્ર પર કર્મ કરવા માટે આવ્યા છીએ. વળી લોકોને પોતાના દુઃખના સમયે એવું પણ કહેતા સાંભળ્યા હશે કે - ‘હે ભગવાન, મને તારી પાસે બોલાવી લે.’ તો જરૂર પરમાત્માનું કોઈ ચોક્કસ નિવાસ-સ્થાન હશે જ્યાં જવાની લોકો કામના કરે છે. લોકોમાં એટલે સુધી પરમાત્માના કોઈ વિશેષ ધામમાં શ્રદ્ધા છે કે જો કોઈ

વ્યક્તિ મૃત્યુ પામે તો લોકો કહે છે કે તે પરલોક ગયા અથવા કહે છે કે-‘તે તો પ્રભુના પ્યારા થઈ ગયા.’ આ બંને મંતવયોનો ભાવ એ જ થયો કે પરમાત્મા પરલોકવાસી છે.

ત્રણ લોક ક્યા ક્યા છે ?

પરમાત્મા શિવને ‘ત્રિભુવનેશ્વર’ કે ‘ત્રિલોકીનાથ’ પણ કહે છે કારણ તેઓ ત્રણે લોકના નાથ (માલિક) છે. આ ત્રણ લોક ક્યા ક્યા છે ? (આ વિષય માટે ત્રિલોકનું ચિત્ર જુઓ) સાકારી, આકારી અને નિરાકારી. જેમાં આપણે હમણાં રહીએ છીએ એને ‘મનુષ્યલોક’ યા સાકારી લોક કહેવાય છે. એને ‘સ્થૂળ સૃષ્ટિ’ પણ કહીએ છીએ. આને જ કર્મક્ષેત્ર પણ કહે છે. અહીં સર્વ આત્માઓ સ્થૂળ દેહ ધારણ કરે છે, કર્મ કરે છે, તેમજ એના ફળસ્વરૂપ સુખ-દુઃખ પણ ભોગવે છે. જન્મ-મરણના ચક્રમાં પણ આવે છે. આ લોકમાં વિચાર,



વાણી અને કર્મ ત્રણેનું અસ્તિત્વ છે. આ લોક સતયુગ અને ત્રેતાયુગમાં સ્વર્ગ અથવા વૈકુંઠ હોય છે અને દ્વાપરયુગ તથા કળિયુગમાં આ જ સાકારી દુનિયા નર્ક હોય છે.

સૂક્ષ્મ દેવતાઓનો લોક

આ મનુષ્ય લોકના સૂર્ય, ચંદ્ર અને તારાગણોથી પણ પાર કે એક બીજું લોક છે જેને 'સૂક્ષ્મલોક' કહેવાય છે. અહીં બ્રહ્મા, વિષ્ણુ અને શંકર નામ દેવતાઓની પોતપોતાની પુરી છે. તેમાં રહેનાર દેવતાઓને આપણે ચર્મચક્ષુ દ્વારા જોઈ શકતા નથી પણ દિવ્યચક્ષુ કે દિવ્યબુદ્ધિ દ્વારા જોઈ શકીએ છીએ. અહીં સ્થૂળલોકની જેમ અવાજ કે વાણી નથી, વાતચીત થાય પણ અવાજ નથી. અહીં મનુષ્ય લોકની જેમ દુઃખ પણ નથી હોતું.

બ્રહ્મલોક-પરલોક પરમાત્માનું પરમધામ

સૂક્ષ્મ દેવલોકથી પણ પાર એક બીજું લોક છે જેને બ્રહ્મલોક, 'પરલોક' કે 'શિવપુરી' વગેરે નામ આપવામાં આવે છે. શ્રીમદ્ ભગવત ગીતામાં આ વિષે કહ્યું છે 'અવ્યક્ત' વતનથી પણ પર બીજું અવ્યક્ત ધામ છે તે જ મારું પરમધામ છે.' ભગવાને ગીતામાં એ પણ કહ્યું છે કે મનુષ્ય સૃષ્ટિ એક ઉલટા કલ્પવૃક્ષ સમાન છે. તેનું મૂળ ઉપર છે (કારણ હું સૃષ્ટિરૂપી વૃક્ષનો બીજરૂપ ઉપર રહું છું) અને તેની ઉપર જ્યાં સૂર્ય, ચંદ્ર વગેરેનો પ્રકાશ પહોંચતો નથી તે મારું પરમધામ છે. આ લોકમાં ન વાણી છે ન કર્મ. અહીં એક સોનેરી લાલ રંગનો અચેતન પ્રકાશ વ્યાપક છે જેને 'બ્રહ્મ' કહેવાય છે. આ સ્વ-પ્રકાશ તત્ત્વમાં, સ્વપ્રકાશ ચૈતન્ય સ્વરૂપ,

જ્યોતિર્બિન્દુ રૂપ પરમપ્રિય પરમાત્મા શિવ નિવાસ કરે છે. ત્યાંથી જ તેઓ ધર્મગ્લાનિને સમયે આ મનુષ્ય સૃષ્ટિ પર અવતરિત થાય છે અને સત્ય જ્ઞાન તથા રાજયોગનું શિક્ષણ આપી મનુષ્યોને પતિતમાંથી પાવન બનાવે છે અને વિશ્વને સંપૂર્ણ સુખ, શાંતિ સંપન્ન બનાવે છે. તેમનું આ કર્તવ્ય વર્તમાન સમયુ ગુપ્ત રીતે ચાલી રહ્યું છે. તેઓએ પોતે જે જ્ઞાન આપ્યું છે તેના આધારે જ આ પુસ્તકમાં પરમાત્માના સ્વરૂપનો પરિચય આપવામાં આવ્યો છે.

પરમપિતા પરમાત્મા સાથે યોગયુક્ત થવાનો અભ્યાસ જે લોકો પરમાત્માને ‘સર્વવ્યાપક’ તથા નામ-રૂપથી ન્યારા માને છે - તે પ્રાર્થના, ભક્તિ કે યોગાભ્યાસ માટે તેનું કોઈને કોઈ રૂપ કલ્પિત કરી લે છે, અથવા કોઈ દેવતાના રૂપ પર મનને કેન્દ્રિત કરવાનો અભ્યાસ કરે છે. દાત. કેટલાક લોકો વિષ્ણુ, કેટલાક શંકર અને કેટલાક શ્રીકૃષ્ણ સાથે મનને એકાગ્ર કરવાનો પુરુષાર્થ કરે છે. પણ જેમ ‘રામેશ્વર’, ‘ગોપેશ્વર’ ‘ત્રિમૂર્તિ’ વગેરે નામો અને સ્મરણચિહ્નો વિષે આપણે સ્પષ્ટ કર્યું કે આ બધા તો પરમાત્મા શિવની રચના છે, પરમાત્મા તો જ્યોતિ સ્વરૂપ, અશરીરી (incorporeal) અને બધાના રચયિતા છે. એવા પરમપિતાનું દિવ્યરૂપ ન જાણવાને કારણે આજે લોકો સ્વયંને પરમાત્માના યથાર્થ સ્વરૂપ પર એકાગ્ર નથી કરી શકતા અને તેથી વાસ્તવિક યોગાભ્યાસ તથા તે દ્વારા પ્રાપ્તિ પણ નથી કરી શકતા અને તેથી વાસ્તવિક યોગાભ્યાસ તથા તે દ્વારા પ્રાપ્તિ પણ કરી શકતા નથી. બીજા લોકો જે પરમાત્માનું કોઈ રૂપ માનતા નથી, તેઓ તેમના ગુણોનું



મનન કરે છે. પરંતુ વિચારવાની વાત છે કે ગુણ તો સાદા ગુણીમાં જ નિવાસ કરે છે અને દરેક ગુણીનું રૂપ અવશ્ય હોય છે ભલે પછી ગમે તેટલું સૂર્ય કે અવ્યાકતા કેમ ના હોય ?

ટૂંકમાં, પરમાત્માનું દિવ્ય નામ ‘‘શિવ’’ છે. દિવ્ય રૂપ

‘‘જ્યોતિર્બિન્દુ’’ છે અને તેમનું દિવ્ય ધામ ‘‘પરમધામ’’ છે. પરમાત્માના એ ધામને બ્રહ્મલોક, પરલોક અને પરમધામ કહે છે. બીજા ધર્મોના લોકો તેને ‘હાઈએસ્ટ હેવન’ (Highest Heaven); ‘રુહાની દુનિયા’ કે એમ્પીરીયન (Emperian) કહે છે. હવે પરમાત્માના આ પરિચયને જાણીને આપ પોતાને આત્મા નિશ્ચય કરી મનને પરમપિતા પરમાત્માની સ્મૃતિમાં સ્થિર કરી શકો છો, અર્થાત્ યોગાભ્યાસ કરી શકો છો. ઓમ શાંતિ.

પ્રજાપિતા બ્રહ્માકુમારી ઈશ્વરીય વિશ્વવિદ્યાલયના જ્ઞાનકેન્દ્રો પર વિના મૂલ્યે તેની સહજવિધિ ખતાવી અભ્યાસ કરાવવામાં આવે છે. આપ નજીકના સેવાકેન્દ્ર પર મુલાકાત લઈ શકો છો.

પ્રજાપિતા બ્રહ્માકુમારી ઈશ્વરીય વિશ્વ વિદ્યાલયનો પરિચય

ધ્યેય: ઈ.સ. ૧૯૩૭ માં આ સંસ્થાની સ્થાપના થઈ.
તેના ઉદ્દેશો અને ધ્યેય નીચે પ્રમાણે છે.

૧. પ્રત્યેક સ્ત્રી તથા પુરુષને પરમપિતા પરમાત્માનું જ્ઞાન આપી તેમની પ્રીત, એ સર્વશક્તિમાન પરમાત્મા સાથે જોડવી.
૨. ઈશ્વરની સ્મૃતિમાં રહેવું અને આહાર-વ્યવહારને પવિત્ર તથા સાત્ત્વિક બનાવવાનું શિક્ષણ આપવું.
૩. સામાન્ય માનવી, ગૃહસ્થ વ્યવહારમાં રહેવા છતાં પણ કામ, ક્રોધ, લોભ, મોહ તથા અહંકાર વગેરે વિકારો પણ કેવી રીતે વિજય પ્રાપ્ત કરે અને પોતાના જીવનમાં પવિત્રતા તથા શાંતિ કેવી રીતે સંપાદન કરે તેનું અનુભવાત્મક શિક્ષણ આપવું.
૪. આત્મા, પરમાત્મા, સૃષ્ટિરૂપી નાટક, ધર્મ અને દૈવી ગુણો વગેરેનું યથાર્થ જ્ઞાન આપી મનુષ્યનાં કર્મો શ્રેષ્ઠ બનાવવા, ભારતને ભ્રષ્ટાચારીમાંથી શ્રેષ્ઠાચારી બનાવી ૨૫૦૦ વર્ષ (અડધો કલ્પ-સતયુગ અને ત્રેતાયુગ) માટે બાપુજીએ કલ્પેલું રામરાજ્ય અર્થાત્ સાચા દૈવી સ્વરાજ્યની ફરીથી ૫૦૦૦ વર્ષ (કલ્પ) પહેલાંની જેમ સ્થાપના કરવી.

કાર્ય:- આ વિશ્વ વિદ્યાલય દ્વારા ભારતમાં તથા વિદેશોમાં લગભગ ૧૨૦ દેશોમાં ૮૦૦૦ થી વધુ સેવાકેન્દ્રો ચાલે છે. આ સેવાકેન્દ્રોમાં આવતાં લાખો ભાઈ-બહેનો પોતાના જીવનમાં ઈશ્વરીય જ્ઞાન તથા સહજ રાજયોગના

બળ દ્વારા પરિવર્તન લાવી પવિત્ર જીવન જીવી રહ્યા છે. સુખી અને શાંત પવિત્ર જીવન એ તેઓનો અનુભવ છે. જ્ઞાન ફક્ત જ્ઞાનને માટે નહિ પરંતુ વ્યવહારિક જીવન આ જ્ઞાન દ્વારા શ્રેષ્ઠ બને તેવો પુરુષાર્થ અહીં કરાવવામાં આવે છે.

પરમાત્માને, પરમાત્માના રૂપે તો સૌ માને જ છે. પરંતુ પરમાત્મા સર્વ આત્માઓના પારલૌકિક પરમપિતા છે અને તેમની પાસેથી આપણને આપણો ઈશ્વરીય જન્મસિદ્ધ અધિકાર-નજદીકના ભવિષ્યમાં સ્થાપનાર નવી સ્વર્ગીય દેવી સૃષ્ટિમાં શ્રેષ્ઠ રાજ્યપદ (૨૧ જન્મ ૨૫૦૦ વર્ષ) પ્રાપ્ત થઈ શકે છે. તે માટેનું આવશ્યક, જેવું ઈશ્વરીય જ્ઞાન, ગીતા જ્ઞાનદાતા પરમપિતા પરમાત્મા પ્રજાપિતા બ્રહ્મા દ્વારા આપણને આપી રહ્યા હતા. આ ઈશ્વરીય સંદેશ સૌને મળે તે માટે સ્વયં પરમાત્મા દ્વારા સ્થપાયેલ આ વિશ્વ વિદ્યાલય આ સૃષ્ટિ ઉપરનું એકમાત્ર સાચું ઈશ્વરીય વિશ્વ વિદ્યાલય છે.

સ્થૂળ સૃષ્ટિમાં અલ્પ સમયની વિનાશી ચીજોની પ્રાપ્તિ અર્થે સૌ પ્રયત્ન કરતા હોય છે, પરંતુ આ બધી વસ્તુઓ તો નજદીકના ભવિષ્યમાં થનાર વિનાશમાં નષ્ટ પામવાની જ છે. આથી વિનાશ પછીની દુનિયામાં સર્વશ્રેષ્ઠ પ્રારબ્ધના રૂપે સર્વ ઈચ્છનીય વસ્તુઓ અમર્યાદિત સ્વરૂપમાં પ્રાપ્ત થઈ શકે તે માટેનું કાર્ય આ વિદ્યાલયમાં થઈ રહ્યું છે. આવનાર નવી સ્વર્ગીય દેવી સૃષ્ટિની સ્થાપનાનું કાર્ય અહીં થઈ રહ્યું છે.

માનવ સમાજ દેવી ગુણોથી ઝગમગતો, પૂર્ણિમાના ચન્દ્રની જેમ શુદ્ધ અને પવિત્ર પ્રકાશ ફેલાવતો, વર્ષાની શીતલ ધારાઓની માફક આહલાદક સુગંધ પ્રસરાવતો અને

ધનધાન્યથી સભર બની રહે એવું નવનિર્માણ અહીં થઈ રહ્યું છે.

કાર્યપદ્ધતિ - જીવનનું ઘડતર જ્ઞાનથી થાય છે અને તેમાં ઈશ્વરીય જ્ઞાન તો સર્વશ્રેષ્ઠ છે. આ જ્ઞાનની સમજણ ટૂંકાણામાં આપવા માટે આ ઈશ્વરીય સંસ્થાના પ્રત્યેક સેવા કેન્દ્ર પર સવારે અથવા સાંજે એક કલાક એમ સાત દિવસ માટેનો એક સાપ્તાહિક વ્યક્તિગત અભ્યાસક્રમ (કોર્સ) રાખવામાં આવ્યો છે કોઈ પણ સમજદાર વ્યક્તિ, જાતિ કે ધર્મના ભેદ વગર આનો લાભ વિના મૂલ્યે લઈ શકે છે અને સહજ રાજયોગ શું છે તથા આ રાજયોગ દ્વારા પૂર્વજન્મોનાં તથા આ જન્મનાં અનેક વિકર્મો કેવી રીતે ભસ્મ કરી શકાય તેની સમજ પામી શકે છે.

જ્ઞાન દ્વારા વ્યવહારને શુદ્ધ કરવામાં માયારૂપી વિઘ્નો આવતાં હોય છે તેથી નિયમિત જ્ઞાન-સ્નાન દ્વારા આ વિઘ્નો કેમ દૂર થાય અને સંસ્કારો શુદ્ધ બને તે માટે સવારે તથા સાંજે સામુદાયિક વર્ગો પણ ચાલે છે. બ્રહ્મચર્યનું પાલન કરવું, આહાર-વિહારની શુદ્ધિ જાળવવી વગેરે નિયમોનું પાલન અહીં જરૂરી સમજવામાં આવે છે. વિનાશને સમયે કોઈપણ વ્યક્તિને એમ ન થાય કે પરમાત્મા ગુપ્તરૂપમાં દિવ્ય અવતાર ધારણ કરીને આવ્યા છતાં તે તેમને ન ઓળખી શક્યો અને તેનું જીવન શુદ્ધ કરવામાં સફળ ન થયો, તે માટે આ સંસ્થા તરફથી પ્રદર્શનો, પ્રોજેક્ટર શો, સેમીનારો, ઉત્સવો વગેરે નિયમિત યોજાય છે. તદ્ઉપરાંત વિવિધ પ્રકારનું સાહિત્ય પણ બહાર પાડવામાં આવે છે. જ્ઞાનામૃત માસિક પણ પ્રસિદ્ધ કરવામાં આવે છે. ●